

# ***XTline***

## ***PROFESSIONAL TOOLS***

### **XT106255 Pila pokosová s pojezdem a laserem 255mm 2000W (J1XL-DU11-255J) CZ**



#### Technické parametry

- příkon 2000W; napětí 230V/50Hz; volnoběžné otáčky 4500/min
- průměr kotouče 255mm, průměr otvoru kotouče 30mm
- prořez 0°x 0°, 0°x45°; 45°x 0°; 45°x 45°/ 305x90mm, 305x56mm; 305x80mm, 305x56mm
- nastavitelný řezný úhel -45° až +45°; váha: 15,5kg

Před použitím nářadí si, prosím, pozorně přečtěte všechny pokyny.

Tento manuál obsahuje důležité informace, které vám pomohou správně zacházet s posuvnou pokosovou pilou a které zajišťují bezpečnou manipulaci s tímto nářadím.

Pokud potřebujete poradit nebo pokud jsou jakékoliv díly zařízení poškozeny nebo chybí, kontaktujte Zákaznickou linku.

### Informace týkající se bezpečnosti

Důležité – Prosím, před instalací zařízení si přečtěte všechny pokyny.

#### Varovné symboly

Následující varovné symboly se objevují v tomto manuálu a popisují adekvátní bezpečnostní opatření, která by měla být zohledňována při instalaci a manipulaci se zařízením.

## POZOR!!!

Důležité - čtěte pozorně

varovné symboly



**Pro snížení rizika zranění si, prosím, pečlivě přečtěte pokyny v manuálu.**



**Varování**



**Používejte ochranu sluchu**



**Používejte ochranu zraku.**



**Používejte ochrannou masku**



**Dvojitá izolace**

S elektrickým zařízením nesmí být nakládáno jako s běžným domácím odpadem. Pro likvidaci těchto zařízení využijte příslušná sběrná místa. Pro další informace ohledně správného nakládání s tímto odpadem se obraťte na příslušné místní úřady nebo obchodníka.



**Laserové záření**



**Vyvarujte se přímému pohledu do zdroje světelného paprsku**

## **Obecné bezpečnostní pokyny pro práci s elektrickým nářadím**

Varování: Při práci s elektrickým nářadím vždy dodržujte všechna základní bezpečnostní opatření včetně následujících, abyste předešli riziku vzniku požáru, úrazu elektrickým proudem nebo osobnímu zranění.

### **Bezpečná manipulace**

1. Udržujte pracovní prostor čistý a uklizený. Nepřehledné pracovní prostory zvyšují riziko úrazu.
2. Zvažte povahu prostředí, ve kterém se chystáte nářadí používat. Nevystavujte nářadí dešti. Nepoužívejte nářadí v mokřích nebo vlhkých prostředích. Udržujte pracovní prostor dobře osvětlený. Nepoužívejte nářadí v přítomnosti hořlavých kapalin a plynů.
3. Chraňte se před zásahem elektrickým proudem. Vyhněte se tělesnému kontaktu s uzemněnými povrchy (např. potrubí, radiátory, sporáky, lednice atd.).
4. Zamezte přístupu k nářadí dalším osobám. Nedovolte jiným osobám, které nejsou oprávněny manipulovat s nářadím, a zejména dětem, aby se k nářadí přibližovaly a dotýkaly se nářadí nebo přívodního kabelu.
5. Skladujte nepoužité nářadí. Pokud není zařízení používáno, musí být uloženo na suchém, uzamykatelném místě mimo dosah dětí.
6. Nepřetěžujte nářadí. Zařízení funguje lépe a bezpečněji, jestliže je s ním manipulováno způsobem, pro který bylo zkonstruováno.
7. Používejte správné nářadí. Nepoužívejte malá nebo slabá nářadí na pracovní úkony, na které by měl být použit silnější nebo větší typ nářadí. Nepožívejte nářadí na účely, pro které nebylo zkonstruováno. Např. nepoužívejte kruhovou pilu pro odřezání částí stromů nebo polen.
8. Zvolte vhodný oděv. Nenoste volné oblečení nebo šperky, mohou být zachyceny pohyblivými částmi zařízení. Při práci ve venkovním prostředí je doporučováno nosit protiskluzovou obuv. Dlouhé vlasy svažte a chraňte příslušnou pokrývkou hlavy.
9. Používejte ochranné vybavení. Používejte ochranné brýle. V případě nutnosti používejte ochrannou obličejovou masku (respirátor).
10. Připojte zařízení na odsávání prachu. Pokud je nářadí vybaveno příslušenstvím na odsávání prachu, ujistěte se, že je takové příslušenství správně připojeno a používejte jej.
11. Nezatěžujte přívodní kabel. Nikdy netahejte za přívodní kabel v úmyslu vytáhnout jej ze zásuvky. Udržujte kabel v dostatečné vzdálenosti od zdrojů tepla, oleje a ostrých hran.
12. Pracujte bezpečně. Je-li to třeba, používejte svorky a svěráky. Držení obrobků přímo vašimi rukama není bezpečné.
13. Udržujte stabilitu. Vždy udržujte stabilní postoj a rovnováhu.
14. Zařízení pečlivě udržujte. Udržujte řezné hrany čisté a ostré pro lepší a bezpečnější manipulaci. Při mazání a výměně příslušenství dodržujte pokyny. Pravidelně kontrolujte napájecí kabel zařízení a v případě poškození jej nechte opravit autorizovaným servisem. Napájecí kabel kontrolujte pravidelně a v případě poškození jej vyměňte. Udržujte rukojeti čisté a bez oleje a mastnoty.
15. Zařízení odpojujte. Pokud zařízení není používáno, před jeho údržbou a při výměně příslušenství jako jsou čepele, bity a řezačky, jej vždy odpojte od zdroje elektrického napětí.
16. Odstraňte seřizovací klíče. Před každým spuštěním nářadí se vždy ujistěte, že jsou všechny seřizovací klíče z nářadí odstraněny.
17. Vyvarujte se náhodnému spuštění nářadí. Při připojování nářadí ke zdroji elektrického napětí se ujistěte, že je hlavní provoní spínač v pozici "OFF" (vypnuto).
18. Při venkovní manipulaci s nářadím používejte prodlužovací kabely, které jsou pro tyto účely vyrobeny a nesou adekvátní označení.

19. Pracujte obezřetně. Při práci zůstávejte soustředění, používejte selský rozum a nepoužívejte nářadí, pokud jste příliš unaveni.
20. Kontrolujte nářadí kvůli poškození. Před použitím nářadí se pečlivě ujistěte, že nic nebrání tomu, aby pracovalo správným způsobem. Zkontrolujte zarovnání pohyblivých částí, spoje pohyblivých částí, poškození částí, jejich instalaci a cokoliv jiného, co by mohlo způsobit jejich nesprávnou funkci. Kryt nebo kterákoliv jiná poškozená část zařízení musí být řádně opravena nebo nahrazena autorizovaným servisem, pokud není tímto manuálem stanoveno jinak. Defektní spínače a přepínače nechte vyměnit autorizovaným servisem. Nepoužívejte zařízení, pokud hlavní provozní spínač nefunguje správně.
21. Varování. Použití jiných příslušenství než těch, která jsou uvedena v tomto manuálu může znamenat riziko zranění.
22. Nechávejte si nářadí opravovat pouze kvalifikovaným opravářem. Toto elektrické nářadí vyhovuje příslušným bezpečnostním pravidlům. Veškeré opravy smí být prováděny pouze kvalifikovanými opraváři za použití originálních náhradních dílů, jinak hrozí uživateli takového zařízení riziko zranění.
23. Pokud je nutná výměna přívodní kabelu zařízení, z důvodů prevence bezpečnostního rizika musí být tato výměna provedena výrobcem zařízení nebo jeho zástupcem.
24. Pro nářadí, která slouží k připojení k vodnímu zdroji: Výměna zástrčky nebo přívodního kabelu musí být vždy prováděna pouze výrobcem zařízení nebo jeho servisním střediskem. Udržujte vodní zdroj bez kontaktu s elektrickými částmi zařízení a v dostatečné vzdálenosti od osob v pracovním prostoru.

## **Bezpečné použití**

Zvolte správný typ kotouče pro příslušný řezaný materiál.

Nepoužívejte kotouče pro řezání jiných materiálů než pro které jsou určeny výrobcem.

Informace týkající se zvedání a přenášení: informace popisují místa, kde zařízení zvedat a podpírat a pokud je to nutné, tak i případy, kdy nepoužívat ochranný kryt.

Nepoužívejte zařízení, pokud nejsou příslušné ochranné kryty na svých místech, neplní správně svoji funkci nebo nejsou dostatečně udržovány.

Při pokosových úkonech se ujistěte, že je rameno zařízení správně ukotveno.

Udržujte plochu podlahy kolem zařízení rovnou, dobře udržovanou a bez přítomnosti volných materiálů, jako např. hobliny a odřezky.

Zajistěte dostatečné osvětlení.

Operátor zařízení musí být dostatečně proškolen pro manipulaci, nastavení a práci s tímto zařízením.

Používejte vhodně nabroušené kotouče. Dbejte na hodnoty maximální rychlosti pilových kotoučů.

Ujistěte se, že všechny vřetenové kroužky jsou vhodné pro účely stanovené výrobcem.

Pokud je zařízení vybaveno laserem, je zakázáno takové příslušenství nahrazovat jiným laserovým příslušenstvím. Opravy laserového příslušenství smí provádět pouze jeho výrobce nebo jeho zástupce.

Výměna pilového kotouče včetně metod změny jeho pozice musí být provedeny správně.

Vyvarujte se odstraňování odřezků nebo jiných předmětů z pracovního prostoru z obrobku, pokud je zařízení spuštěno a pilový kotouč se dosud úplně nezastavil.

Vždy upevněte obrobek svorkami k základové desce pily.

Před každým použitím se ujistěte, že je zařízení stabilní.

Pokud je třeba, upevněte zařízení k pracovnímu stolu.

Pokud je třeba, upevněte a zafixujte obrobky o větší délce dalšími adekvátními způsoby.

Vyměňte stolní vložku, pokud je opotřebená.

## Obecné bezpečnostní pokyny pro práci s laserem

**Varování: Pečlivě se přečtete všechna varování a bezpečnostní pokyny. Nedodržení těchto pokynů může vést k vážnému zranění.**

Uschovejte všechna varování a pokyny pro budoucí využití.

Tato laserová zařízení obvykle nepředstavují riziko poškození zraku, ale přímý pohled do laserového paprsku může způsobit krátkodobou slepotu.

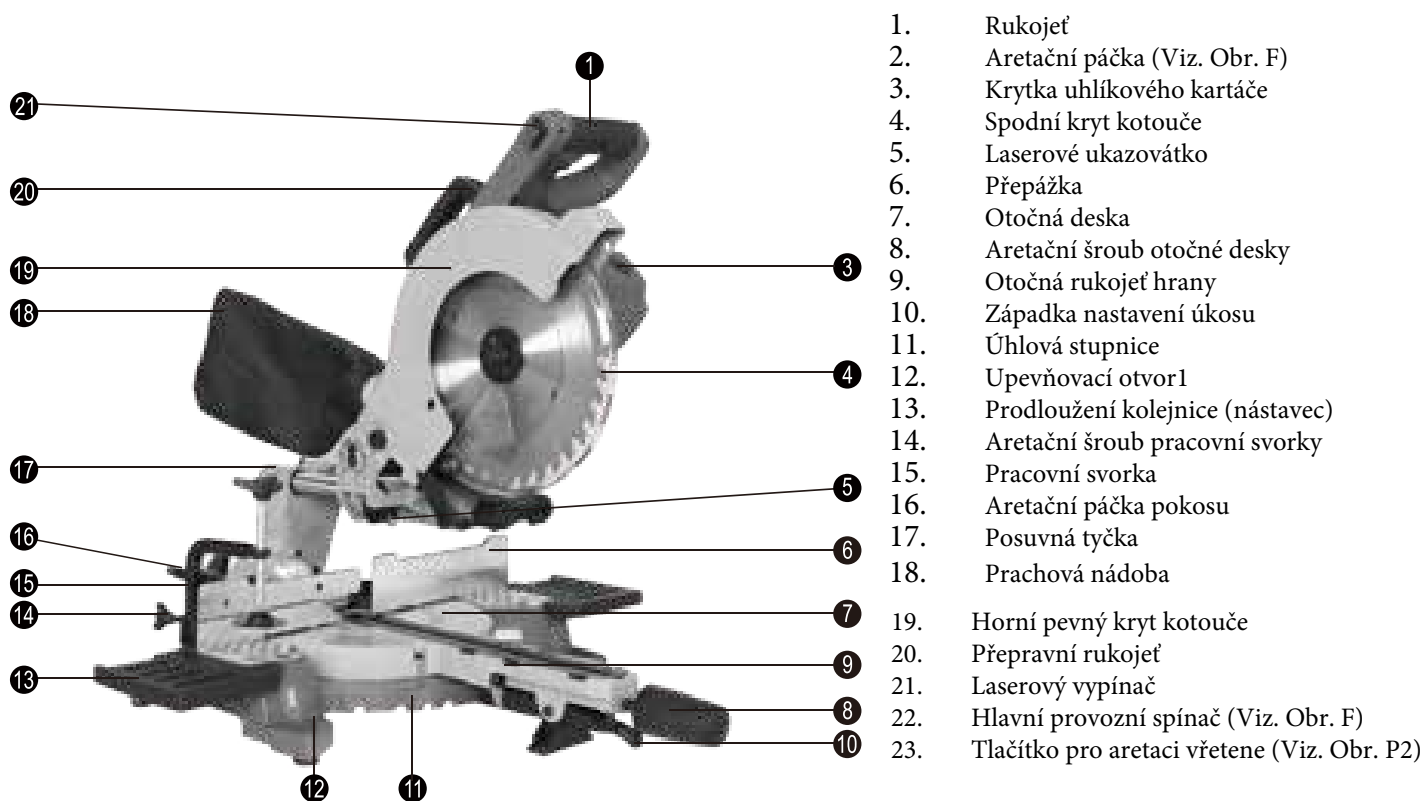
Nedívejte se přímo do laserového paprsku. Existuje zde riziko, pokud se budete dobrovolně dívat přímo do laserového paprsku. Prosím, dbejte všech následujících pokynů:

1. Laser smí být používán a udržován pouze v souladu s pokyny výrobce.
2. Nikdy nemiřte laserovým paprskem přímo do očí jiných osob a na jiné neopracovávané předměty.
3. Laserovým paprskem nesmí být mířeno na jiné osoby a přímo do očí těchto osob po dobu delší než 0,25 sekundy.
4. Vždy se ujistěte, že je laserový paprsek namířen na pevný obrobek bez zrcadlového povrchu. V pořádku jsou např. dřevěné nebo hrubě ošetřené povrchy. Jasně, lesklé, zrcadlové povrchy plechů a podobných materiálů nejsou vhodné pro práci s laserem, protože laserový paprsek může být těmito povrchy odražen zpět na osobu operátora.
5. Nevyměňujte laserové příslušenství za jeho jiný typ. Opravy smí provádět pouze výrobce nebo jeho zástupce.
6. POZOR: Jiné ovládací prvky nebo nastavení než ty, stanovené těmito pokyny mohou způsobit vystavení nebezpečnému záření.

### Dodatečné bezpečnostní varování pro laser třídy 2

Toto zařízení je vybaveno laserovým zařízením třídy 2 s maximálním zářením 3mW a vlnovou délkou 650 nm.

Laserové záření třídy 2, nemiřte paprskem do očí.



## Příslušenství

klíč na kotouče 1x  
prachová nádoba 1x  
pracovní svorka 1x  
prodloužení kolejnice 2x

## Pokyny k instalaci

Poznámka: Před spuštěním nářadí si pozorně přečtěte pokyny v manuálu. (Následující obrázky jsou pouze ilustrační a nemusí se shodovat s konkrétním modelem vašeho nářadí.)

### Určené použití

Toto zařízení je zkonstruováno jako stacionární (nepřenosné) a je určené pro příčné a podélné řezání dřevěných materiálů. Zařízení umožňuje dosáhnout horizontálních úhlů pokosu od  $-45^\circ$  do  $+45^\circ$  a vertikálních zkosení od  $0^\circ$  po  $+45^\circ$ .

### Instalace

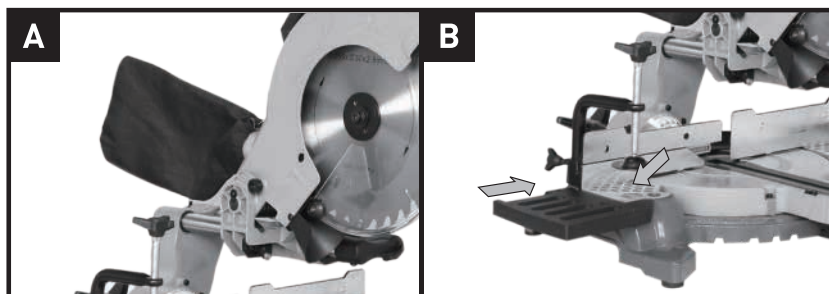
**VAROVÁNÍ:** Abyste zabránili případnému vážnému zranění v souvislosti s náhodným spuštěním zařízení, **VŽDY** instalujte všechny části tohoto zařízení **PŘED** jeho připojením ke zdroji elektrického napětí. Zařízení nesmí být **NIKDY** připojeno ke zdroji elektrického napětí před jakoukoliv instalací jeho dílů, změnami nastavení, instalací nebo výměnou pilového kotouče nebo pokud není používáno.

#### 1. Otvor pro odsávání prachu (Obr. A)

Pro snížení množství nahromaděného řezného prachu a pro dosažení nejvyšší efektivity při řezání může být k otvoru na odsávání prachu připojena sběrná nádoba na odsávání prachu. Nádoba na odsávání prachu je příslušenství, jež je součástí tohoto výrobku. Pro jeho instalaci jednoduše nasadíte nádobu na odsávání prachu na příslušný otvor na horním krytu kotouče. Pro vyprázdnění obsahu nádoby ji jednoduše znovu odstraňte z otvoru na odsávání prachu, pomocí zipu otevřete nádobu a vyprázdníte její obsah.

#### 2. Prodloužení kolejnice (nástavec) (Obr. B)

Pro instalaci prodloužení kolejnice jednoduše vložte konce nástavce do příslušných otvorů na obou stranách základny. Upevněte nástavec v těchto bodech utažením příslušných šroubů k základně. Nástavec slouží jako podpora pro obrobky o větší délce.



### 3. Pracovní svorka (Obr. C)

- 1) Pracovní svorka může být použita na obou stranách zařízení a je plně nastavitelná tak, aby vždy vyhovovala rozměrům obrobku.
- 2) Nepoužívejte pilu bez řádného upevnění obrobku pomocí této svorky.
- 3) Ujistěte se, že jsou šrouby pracovní svorky řádně utaženy.

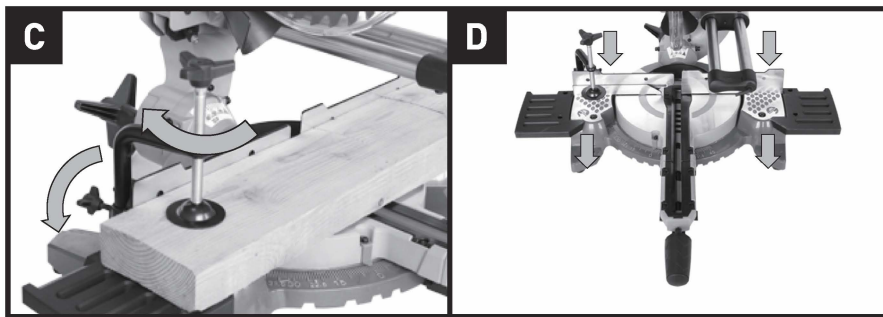
### 4. Upevňovací (montážní) otvory

Zařízení lze před jeho použitím upevnit k pevnému, rovnému podkladu pomocí čtyř upevňovacích šroubů (tyto nejsou součástí balení).

Tyto čtyři otvory jsou umístěny na základně zařízení, aby umožňovaly jeho fixaci k pracovnímu stolu nebo k jiným pracovním povrchům.

Pro upevnění zařízení postupujte následovně:

- 1) Zvolte vhodné místo pro upevnění zařízení a toto místo označte.
- 2) Vyvrtejte v podkladu, do něž má být zařízení upevněno čtyři otvory v předem označených místech.
- 3) Umístěte zařízení na vyvrtané otvory tak, aby byly otvory v podkladu a v zařízení zarovnané. Použijte šrouby, podložky a matice a dostatečně utáhněte.



### Pokyny k manipulaci

#### 1. Uvolnění řezací hlavy (Obr. E1, E2)

Pokud je zařízení zabaleno, skladováno nebo přepravováno, řezací hlava je uzamčena ve spodní pozici. Pro uvolnění řezací hlavy tak, aby mohlo být zařízení použito, mírně na řezací hlavu zatlačte směrem dolů a odstraňte aretační západku (a), poté otočte o 90° vlevo nebo vpravo a zaaretujte. Řezací hlava se lehce uvolní do horní pozice.

#### 2. Spuštění zařízení (Obr. F)

Stiskněte hlavní provozní spínač (22). Počkejte než motor dosáhne plné rychlosti. Poté, co pilový kotouč dosáhne maximální rychlosti otáčení, uvolněte kryt kotouče stisknutím bezpečnostní páčky (2) pomocí vašeho palce.

#### 3. Sekaný řez (Obr. G1, G2)

Sekaný řez se používá zejména pro řezání úzkých obrobků. Aretační šroub posuvné tyčky je utažený a řezací hlava je snížena směrem dolů, až dojde k proříznutí obrobku.

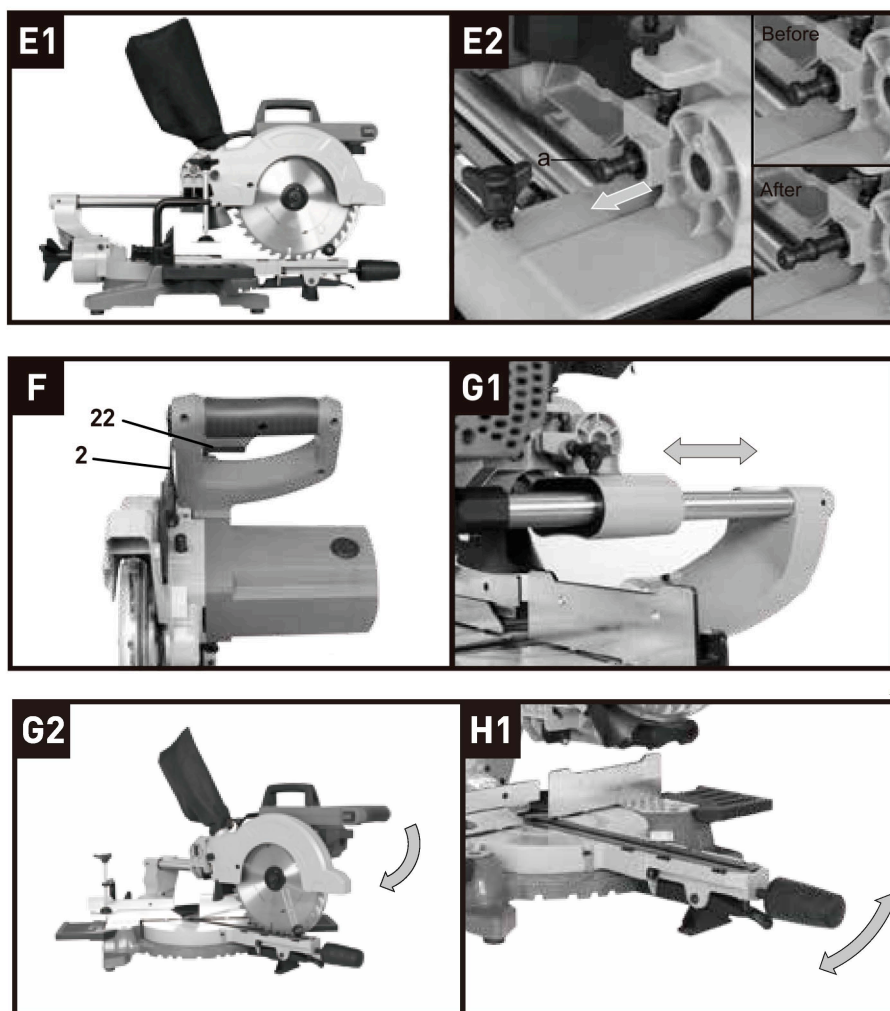
- 1) Připojte zařízení ke zdroji elektrického napětí. Ujistěte se, že napájecí kabel není v kontaktu s pilovým kotoučem ani základnou přístroje.
- 2) Umístěte obrobek určený k řezání na otočnou desku a ujistěte se že správně upevněn pracovní svorkou tak, aby se během řezacího úkonu nepohyboval.
- 3) Umístěte řezací hlavu do zadní pozice co nejdále je to možné a zaaretujte posuvnou tyčku otočením příslušného šroubu posuvné tyčky po směru hodinových ručiček. Před řezáním se ujistěte, že otočná rukojeť desky a aretační páčka pokosu (16) jsou správně utaženy.
- 4) Stiskněte hlavní provozní spínač a nechte pilový kotouč dosáhnout jeho maximální rychlosti otáčení.
- 5) Hlavní provozní spínač neuvolňujte a pomocí vašeho palce jednoduše stiskněte bezpečnostní páčku. Poté je možné spustit řezací hlavu dolů zatlačením směrem dolů na její rukojeť.
- 6) Zvolna spouštějte řezací hlavu směrem dolů a prořízněte obrobek vyvíjením adekvátního tlaku pilou na obrobek. Netlačte na pilu přespříliš a postupujte s citem.

#### 4. Příčný řez

Příčný řez se používá zejména pro řezání širokých obrobků. Tento typ řezu dovoluje řezat obrobky o větší šířce tak, že aretační šroub posuvné tyčky je povolený, řezací hlava se pohybuje směrem k operátorovi, načež je snížena dolů směrem k obrobku a poté zatlačena směrem k zadní části pily. Pro tento typ řezu dodržujte následující pokyny:

- 1) Povolte aretační šroub posuvné tyčky.
- 2) Před spuštěním zařízení posuňte řezací hlavu směrem k vám ve vzpřímené poloze tak, aby se ostří pilového kotouče nedotýkalo obrobku nebo do maximální možné vzdálenosti, pokud nemůže být kontaktu s obrobkem zabráněno.
- 3) Spusťte zařízení.
- 4) Spouštějte řezací hlavu směrem k obrobku.
- 5) Zatlačte řezací hlavu směrem vpřed (směrem k úplné zadní poloze) a dokončete řez.
- 6) Po dokončení řezu uvolněte hlavní provozní spínač a před zvednutím řezací hlavy směrem od obrobku vyčkejte, dokud se kotouč plně nezastaví.

**VAROVÁNÍ:** Při řezání nikdy neposouvejte pilu směrem k vaší osobě. Kotouč se může neočekávaně dostat nad obrobek a vlastní silou pak pokračovat směrem k vám.



#### 5. Úkosový řez (Obr. H1, H2)

Úkosový řez je veden při 0° pokosu a při úhlu úkosu mezi 45° směrem vlevo a 45° směrem vpravo. Může být proveden jako sekaný řez nebo příčný řez v závislosti na šířce obrobku. Pro snazší manipulaci je vaše nářadí vybaveno aretací úhlu úkosu pro rychlé a přesné úkosové řezy při běžných úkosových úhlech (Vlevo: 45°, 30°, 22,5°, 15°, 0°. Vpravo: 0°, 15°, 22,5°, 30°, 45°).

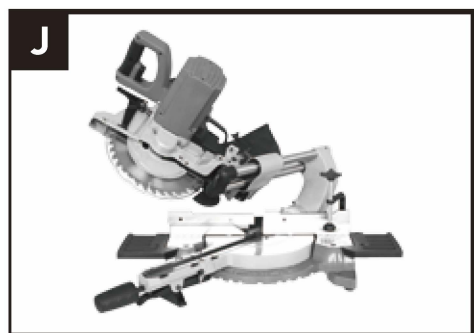
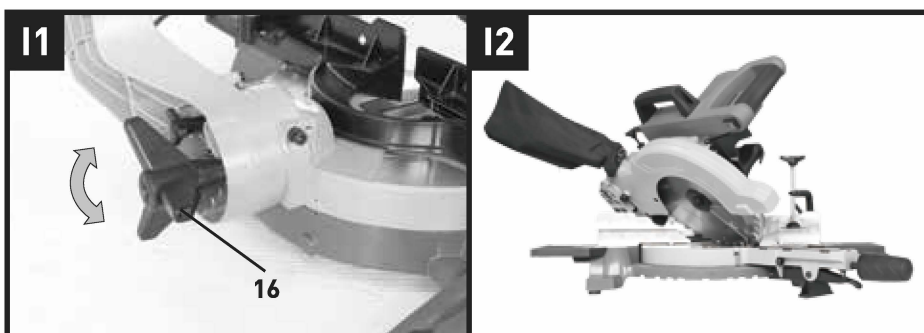
Aretační šroub úkosové hrany (8) slouží k aretaci hrany na požadovaném úhlovém nastavení. Pro nastavení úhlu úkosu povolte otočnou rukojeť hrany (9) proti směru hodinových ručiček a jemně zvedněte západku nastavení úkosu (10) a nastavte na požadovanou hodnotu. Poté vložte zpět západku nastavení úkosu (10) a utáhněte aretační šroub úkosové hrany (8) po směru hodinových ručiček.

## 6. Pokosový řez (Obr. I1, I2)

Pokosový řez je veden při 0° úkosu a při úhlu pokosu mezi 0° až 45° směrem vlevo. Může být proveden jako sekaný řez nebo příčný řez v závislosti na šířce obrobku. Pila může být posunuta z běžné kolmé polohy při 0° do jiné polohy až do úhlu 45° horizontálně, avšak pouze směrem vlevo. Uvolněte aretační šroub pokosu (16) a nakloňte řezací hlavu směrem vlevo do požadovaného úhlového nastavení, které lze odečíst na úhlové stupnici. Ve zvolené poloze opět utáhněte aretační šroub pokosu a proveďte řez.

## 7. Složený řez (Obr. J)

Složený řez je takový typ řezu, který kombinuje jak nastavení úkosu, tak pokosu. Může být proveden jako sekaný řez nebo příčný řez v závislosti na šířce obrobku. Složeného řezu může být dosaženo nastavením požadovaných hodnot úkosu a pokosu současně. Dodržujte postupy popsané v sekcích Úkosový řez a Pokosový řez pro nastavení požadovaných úhlů.



## 9. Pokyny k používání laserového ukazovátko (Obr. L1, L2)

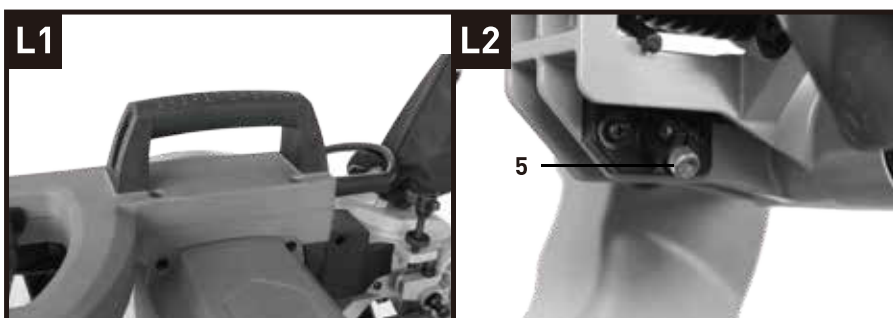
Laserové ukazovátko (5), kterým je toto zařízení vybaveno slouží pro přesné řezání.

**POZNÁMKA:** Pro použití laserového ukazovátko jednoduše přepněte příslušný spínač do polohy "1". Laserové ukazovátko poté zobrazí viditelnou červenou linku na povrchu obrobku. Ved'te svůj řez podél linie vodící laserové linky. Po ukončení řezacího úkonu laser vypněte.

**POZNÁMKA:** Řezný prach může stínit laserovému paprsku. Pravidelně proto laserové příslušenství čistěte.

**VAROVÁNÍ:** Nikdy se nedívejte přímo do zdroje laserového paprsku a nikdy jím nemiřte na jiné osoby.

**NEBEZPEČÍ:** Laserové záření. Vyvarujte se přímému očnímu kontaktu se zdroji laserového záření.



## Údržba

**VAROVÁNÍ:** Před prováděním jakékoliv změny nastavení, servisem nebo údržbou vždy vytáhněte zástrčku přívodního kabelu zařízení ze zdroje elektrického napětí.

Po dokončení veškerých změn nastavení, servisu a údržby se vždy ujistěte, že všechny nástrojové a nástrčné klíče jsou ze zařízení odstraněny a všechny vruty, šrouby a další spojovací materiály jsou pevně utaženy.

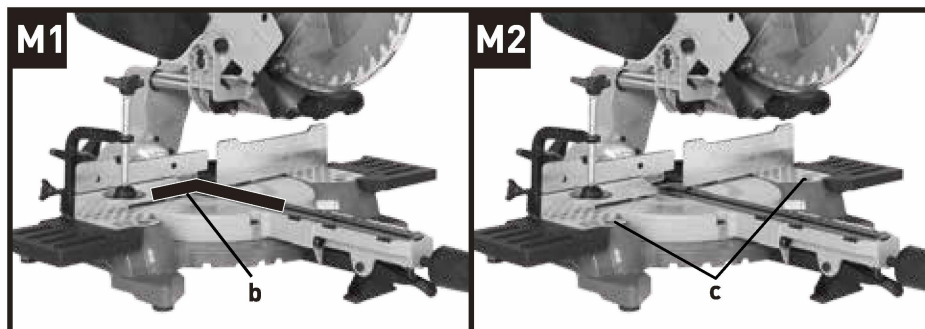
Vaše zařízení neobsahuje žádné části, na kterých je možné provádět servis svépomocí. Pro čištění zařízení nikdy nepoužívejte vodu nebo chemické čističe. Čistěte pomocí suchého hadříku. Vždy uchovávejte nářadí na suchém místě. Udržujte větrací otvory motoru volné. Chraňte všechny ovládací prvky zařízení před prachem a udržujte je. Ojediněle mohou být skrz větrací otvory vidět jiskry. Jde o běžný jev a vašemu nářadí nezpůsobuje žádné poškození.

Pokud je přívodní kabel zařízení poškozený, musí být nahrazen za nový prostřednictvím příslušného servisního centra.

### 1. Přesné nastavení úhlů (Obr. M1, M2)

Přestože je zařízení továrně nastaveno na hodnoty 0° otočné desky a 90° kolmého sklonu, doporučuje se tato nastavení zkontrolovat, neboť mohlo během přepravy zařízení dojít ke změně těchto nastavení. (Ujistěte se, že je zařízení odpojeno od zdroje elektrického napětí, během kontroly těchto nastavení).

Pro kontrolu 0° nastavení otočné desky, nastavte otočnou desku na hodnotu 0° a utáhněte aretační šroub otočné desky. Pomocí úhloměru (b), (není součástí výrobku), zkontrolujte, zda úhel mezi přímým vodičkem a čepelí kotouče svírá 90° viz Obr. M1. Pokud je nutná změna nastavení úhlu, povolte aretační šrouby (c) přímého vodička a zarovnejte hranu k přiloženému úhloměru. Opět utáhněte aretační šrouby (c) přímého vodička.



### 2. Výměna pilového kotouče (Obr. P1-P4)

Odpojte zařízení od zdroje elektrického napětí.

Stiskněte tlačítko pro aretaci vřetene (23) a otáčejte kotoučem, dokud není uzamčen. Poté povolte a odstraňte šroub upevňující kotouč. Otáčením po směru hodinových ručiček potom pomocí zásuvného klíče odstraňte vnější přírubu.

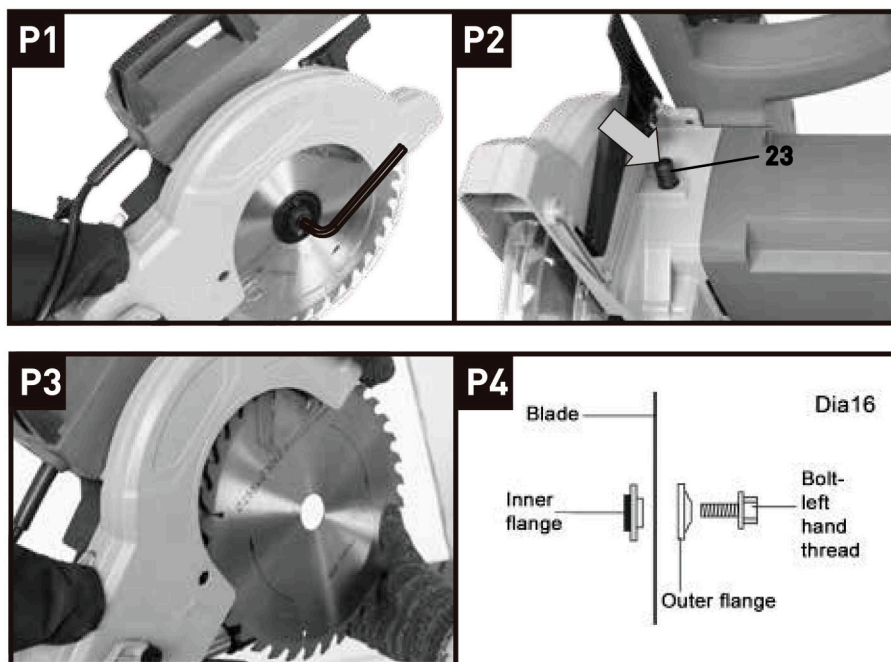
**POZNÁMKA:** Šroub upevňující kotouč má levý závit.

Odstraňte kotouč (doporučujeme použít silnou rukavici). Z jisticích přírub a hřídele odstraňte řezný prach a odřezky. Pro opětovné ukotvení kotouče postupujte podle výše popsanych pokynů, pouze v obráceném pořadí. Pokud si přejete odstranit vnitřní přírubu z důvodu údržby, vraťte ji zpět na místo podle pokynů viz Obr. P4.

**POZOR:** VŽDY instalujte nový pilový kotouč s naznačeným ukazatelem směrem otáčení (šipkou) na straně kotouče směřujícím dolů k přední části pily. Směr otáčení kotouče je také zaznačen pomocí šipky na horním krytu kotouče.

### 3. Výměna uhlíkových štětců

Pravidelně kontrolujte uhlíkové štětce. Pokud jsou štětce opotřebený na hodnotu cca 4mm, nahraďte je novou sadou (není součástí výrobku). Musí být nahrazeny v párech. Vhodně zvoleným šroubovákem odšroubujte krytku proti směru hodinových ručiček dokud se uhlíkový štětec neuvolní, nahraďte jej novým a ujistěte se, že je v držáku správně umístěn a upevněn.



### 4. Přeprava zařízení

- 1) Při přepravě zařízení se ujistěte, že je řezací hlava uzamčena v dolní poloze.
- 2) Aretační šroub otočné desky, aretační páčka pokosu a aretační šroub posuvné tyčky musí být řádně utaženy.
- 3) Pro zvedání zařízení použijte přepravní rukojeť. Nezvedejte zařízení za pracovní rukojeť.

#### Servis a odpovědnost za vady

Dne 1.1.2014 vstoupil v platnost zákon č. 89/2012 Sb. Firma Xt line s.r.o. v souladu s tímto zákonem poskytuje na Vámi zakoupený výrobek odpovědnost za vady po dobu 24 měsíců (u právnických osob 12 měsíců). Reklamacе budou posouzeny naším reklamačním oddělením (viz níže) a uznané bezplatně opraví servis firmy XT line s.r.o. Místem pro uplatnění reklamacе je prodejce, u kterého bylo zboží zakoupeno. Reklamacе, včetně odstranění vady, musí být vyřízena bez zbytečného odkladu, nejpozději do 30 dnů ode dne uplatnění reklamacе, pokud se prodávající s kupujícím nedohodnou na delší lhůtě. Kupující může uplatnit reklamacи osobně nebo zasláním zboží k reklamaci přepravní službou na vlastní náklady, v bezpečném balení. Zásilka musí obsahovat reklamovaný výrobek, prodejní dokumenty, podrobný popis závady a kontaktní údaje (zpáteční adresa, telefon). Vady, které lze odstranit, budou opraveny v zákonné lhůtě 30 dnů (dobu lze po vzájemné dohodě prodloužit). Po projevení skryté vady materiálu do 6 měsíců od data prodeje, která nelze odstranit, bude výrobek vyměněn za nový (vady, které existovaly při převzetí zboží, nikoli vzniklé nesprávným používáním nebo opotřebením).

Na neodstranitelné vady a vady, které si je kupující schopen opravit sám lze po vzájemné dohodě uplatnit přiměřenou slevu z kupní ceny. Nárok na reklamaci zaniká, jestliže: - výrobek nebyl používán a udržován podle návodu k obsluze - výrobek byl používán v jiných podmínkách nebo k jiným účelům, než ke kterým je určen nebo používáním nevhodných nebo nekvalitních maziv apod. - škody vzniklé působením vnějších mechanických, teplotních či chemických vlivů - vady byly způsobeny nevhodným skladováním či manipulací s výrobkem - výrobek byl použit nad rámec přípustného zatížení.

**ZÁRUKA SE NEVZTAHUJE NA PŘÍSLUŠENSTVÍ!**



# ES PROHLÁŠENÍ O SHODĚ

Podle zák. č. 22/1997 Sb., § 13, ve znění změn vydaných ve sbírce zákonů.



ZAŘÍZENÍ (VÝROBEK) NÁZEV:		KOTOUČOVÁ PILA
TYP:		XT106210, XT106255
PROVEDENÍ (JINÁ SPECIFIKACE):		J1XL-DU11-210, J1XL-DU11-255
EVIDENČNÍ - VÝROBNÍ ČÍSLO:		
VÝROBCE		
NÁZEV:	XTline s.r.o.	
ADRESA:	Průmyslová 2054, 59401 Velké Meziříčí	
IČ:	26246937	
DIČ CZ:	26246937	

prohlašuje výhradně na vlastní zodpovědnost, že níže uvedené zařízení splňuje všechna příslušná ustanovení předmětných předpisů Evropského společenství:

EU 2006/42/EU - NV č. 176/2008 Sb., o technických požadavcích na strojní zařízení, ve znění NV č. 170/2011 Sb., NV č. 229/2012 Sb. a NV č. 320/2017 Sb.(dle přílohy II A)

EU 2014/35/EU - NV č. 118/2016 Sb., o harmonizaci právních předpisů členských států týkajících se dodávání elektrických zařízení určených pro používání v určitých mezích napětí na trh

EU 2014/30/EU - NV č. 117/2016 Sb., o harmonizaci právních předpisů členských států týkajících se elektromagnetické kompatibility

EU 2011/65/EU - NV č. 481/2012 Sb., RoHS o omezení používání některých nebezpečných látek v elektrických a elektronických zařízeních a příslušným předpisům a normám, které z těchto nařízení (směrnic) vyplývají.

POPIS	FUNKCE
KONSTRUKCE A ELEKTRONIKA.	ZAŘÍZENÍ SLOUŽÍ JAKO ELEKTRICKÁ KOTOUČOVÁ PILA.

Seznam použitých technických předpisů a harmonizovaných norem
<p>ČSN EN ISO 12100; Bezpečnost strojních zařízení - Všeobecné zásady pro konstrukci - Posouzení rizika a snižování rizika; 2011.06</p> <p>ČSN EN ISO 14118; Bezpečnost strojních zařízení - Zamezení neočekávanému spuštění; 2018.08</p> <p>ČSN EN ISO 13857; Bezpečnost strojních zařízení - Bezpečné vzdálenosti k zamezení dosahu do nebezpečných prostor horními a dolními končetinami; 2010.06</p> <p>ČSN EN 1005-3+A1; Bezpečnost strojních zařízení - Fyzická výkonnost člověka - Část 3: Doporučené mezní síly pro obsluhu strojních zařízení; 2009.04</p> <p>ČSN EN 349+A1; Bezpečnost strojních zařízení - Nejmenší mezery k zamezení stlačení částí lidského těla; 2008.12</p> <p>ČSN EN ISO 14120; Bezpečnost strojních zařízení - Ochranné kryty - Obecné požadavky pro konstrukci a výrobu pevných a pohyblivých ochranných krytů; 2017.08</p> <p>ČSN EN 62321; Elektrotechnické výrobky - Stanovení úrovně šesti látek s omezeným používáním (olovo, rtuť, kadmium, šestimocný chrom, polybromované bifenylly, polybromované difenylethery); 2017.12</p> <p>ČSN EN 55014-1 ed. 3; Elektromagnetická kompatibilita - Požadavky na spotřebiče pro domácnost, elektrické nářadí a podobné přístroje - Část 1: Emise; 2017.10</p> <p>ČSN EN 55014-1 ed. 4; Elektromagnetická kompatibilita - Požadavky na spotřebiče pro domácnost, elektrické nářadí a podobné přístroje - Část 1: Emise; 2017.10</p> <p>ČSN EN 55014-2 ed. 2; Elektromagnetická kompatibilita - Požadavky na spotřebiče pro domácnost, elektrické nářadí a podobné přístroje - Část 2: Odolnost - Norma skupiny výrobků; 2017.11</p> <p>ČSN EN 61000-3-2 ed. 4; Elektromagnetická kompatibilita (EMC) - Část 3-2: Meze - Meze pro emise proudu harmonických (zařízení se vstupním fázovým proudem &lt;= 16 A); 2015.03</p> <p>ČSN EN 61000-3-11; Elektromagnetická kompatibilita (EMC) - Část 3-11: Meze - Omezení změn napětí, kolísání napětí a fluktu v rozvodných sítích nízkého napětí - Zařízení se jmenovitým proudem &lt;= 75 A, které je předmětem podmíněného připojení; 2001.09</p> <p>ČSN EN 61029-1 ed. 2; Bezpečnost přenosného elektromechanického nářadí - Část 1: Všeobecné požadavky; 2011.12</p> <p>ČSN EN 61029-2-9 ed. 3; Bezpečnost přenosného elektromechanického nářadí - Část 2-9: Zvláštní požadavky na pokosové pily; 2016.05</p> <p>ČSN EN 62841-1; Elektromechanické ruční nářadí, přenosné nářadí a žací a zahradní stroje - Bezpečnost - Část 1: Obecné požadavky; 2016.05</p> <p>ČSN EN 62841-3-9; Elektromechanické ruční nářadí, přenosné nářadí a žací a zahradní stroje - Bezpečnost - Část 3-9: Zvláštní požadavky na přenosné pokosové pily; 2018.09</p>

Zvolený postup posuzování shody				
Posouzení shody za stanovených podmínek ( výrobcem nebo oprávněným zástupcem výrobce ). Zákon č. 22/1997 Sb., ve znění změn, § 12 odst. 3, písm. a)				
Jméno, adresu a identifikační číslo notifikované osoby, která provedla ES přezkoušení typu a číslo certifikátu ES přezkoušení typu.				
<p>Na uvedené zařízení se nevztahuje povinné přezkoušení typu autorizovanou zkušebnou. Osoba pověřená kompletací technické dokumentace:</p> <p>Ing. Petr Vrána, kancelář - 61400 Brno, Proškovo nám. 21</p>				
Údaje o totožnosti osoby oprávněné vypracovat prohlášení jménem výrobce nebo jeho oprávněného zástupce a její podpis.				
místo:	Velké Meziříčí	Jméno:	Funkce:	Podpis:
datum:	2019-02-12		jednatel	

# ***XTline***

## ***PROFESSIONAL TOOLS***

**XT106255 Píla pokosová s pojazdom a laserom 255mm 2000W  
(J1XL-DU11-255J)**

**SK**



### Technické parametre

- - príkon 2000W; napätie 230V / 50Hz; voľnobežné otáčky 4500 / min
- - priemer kotúča 255mm, priemer otvoru kotúča 30mm
- - prerez 0 ° x 0 °, 0 ° x 45 °; 45 ° x 0 °; 45 ° x 45 ° / 305x90mm, 305x56mm; 305x80mm, 305x56mm
- - nastaviteľný rezný uhol -45 ° až + 45 °; váha: 15,5kg

Pred použitím náradia si, prosím, pozorne prečítajte všetky pokyny.

Tento manuál obsahuje dôležité informácie, ktoré vám pomôžu správne zaobchádzať s posuvnou pokosovou pilou a ktoré zabezpečujú bezpečnú manipuláciu s týmto náradím.

Ak potrebujete poradiť alebo ak sú akékoľvek diely zariadenia poškodené alebo chýba, kontaktujte Zákaznícku linku.

Informácie týkajúce sa bezpečnosti

Dôležité - Prosím, pred inštaláciou zariadenia si prečítajte všetky pokyny.

varovné symboly

Nasledujúce varovné symboly sa objavujú v tomto manuáli a popisujú adekvátne bezpečnostné opatrenia, ktoré by sa mali zohľadňovať pri inštalácii a manipulácii so zariadením.

## **POZOR!!!**

Dôležité - čítajte pozorne

**varovné symboly**



Pre zníženie rizika zranenia si, prosím, starostlivo prečítajte pokyny v manuáli.



varovanie



Používajte ochranu sluchu



Používajte ochranu zraku.



Používajte ochrannú masku



Dvojitá izolácia



S elektrickým zariadením nesmie byť nakladané ako s bežným domácim odpadom. Na likvidáciu týchto zariadení využite príslušné zberné miesta. Pre ďalšie informácie ohľadom správneho nakladania s týmto odpadom sa obráťte na príslušné miestne úrady alebo obchodníka.



laserové žiarenie



Vyvarujte sa priamemu pohľadu do zdroja svetelného lúča

## **Všeobecné bezpečnostné pokyny pre prácu s elektrickým náradím**

Varovanie: Pri práci s elektrickým náradím vždy dodržiavajte všetky základné bezpečnostné opatrenia vrátane nasledujúcich, aby ste predišli riziku vzniku požiaru, úrazu elektrickým prúdom alebo osobnému zraneniu.

### **bezpečná manipulácia**

1. Udržujte pracovný priestor čistý a uprataný. Neprehľadné pracovné priestory zvyšujú riziko úrazu.
2. Zvážte charakter prostredia, v ktorom sa chystáte náradie používať. Nevystavujte náradie dažďu. Nepoužívajte náradie v mokrych alebo vlhkých prostrediach. Udržujte pracovný priestor dobre osvetlený. Nepoužívajte náradie v prítomnosti horľavých kvapalín a plynov.
3. Chráňte sa pred zásahom elektrickým prúdom. Vyhnite sa telesnému kontaktu s uzemnenými povrchmi (napr. Potrubie, radiátory, sporáky, chladničky atď.).
4. Zabráňte prístupu k náradia ďalším osobám. Nedovoľte iným osobám, ktoré nie sú oprávnené manipulovať s náradím, a najmä deťom, aby sa k náradia približovali a dotýkali sa náradia alebo prírodného kábla.
5. Skladujte nepoužívané náradie. Pokiaľ nie je zariadenie používané, musí byť uložené na suchom, uzamykateľnom mieste mimo dosahu detí.
6. Nepreťažujte náradie. Zariadenie funguje lepšie a bezpečnejšie, ak je s ním manipulované spôsobom, pre ktorý bolo skonštruované.
7. Používajte správne náradie. Nepoužívajte malá alebo slabá náradia na pracovné úkony, na ktoré by mal byť použitý silnejší alebo väčší typ náradia. Nepožívajte náradie na účely, na ktoré nebolo skonštruované. Napr. nepoužívajte kruhovú pílu pre odrezanie častí stromov alebo polien.
8. Zvoľte vhodný odev. Nenoste voľné oblečenie alebo šperky, môžu byť zachytené pohyblivými časťami zariadení. Pri práci vo vonkajšom prostredí je doporučované nosiť protišmykovú obuv. Dlhé vlasy zviažte a chráňte príslušnú pokrývkou hlavy.
9. Používajte ochranné vybavenie. Používajte ochranné okuliare. V prípade nutnosti používajte ochrannú tvárovú masku (respirátor).
10. Pripojte zariadenie na odsávanie prachu. Pokiaľ je náradie vybavené príslušenstvom na odsávanie prachu, uistite sa, že je také príslušenstvo správne pripojené a používajte ho.
11. Nezaťažujte prírodný kábel. Nikdy neťahajte za prírodný kábel v úmysle vytiahnuť ho zo zásuvky. Udržujte kábel v dostatočnej vzdialenosti od zdrojov tepla, oleja a ostrých hrán.
12. Pracujte bezpečne. Ak je to potrebné, používajte svorky a zveráky. Držanie obrobkov priamo vašimi rukami nie je bezpečné.
13. Udržujte stabilitu. Vždy udržiavajte stabilný postoj a rovnováhu.
14. Zariadenie starostlivo udržiavajte. Udržujte rezné hrany čisté a ostré pre lepšiu a bezpečnejšiu manipuláciu. Pri mazaní a výmene príslušenstva dodržiavajte pokyny. Pravidelne kontrolujte napájací kábel zariadenia a v prípade poškodenia ho nechajte opraviť autorizovaným servisom. Napájací kábel kontrolujte pravidelne a v prípade poškodenia ho vymeňte. Udržujte rukoväť čisté a bez oleja a mastnoty.
15. Zariadenie odpojajte. Ak zariadenie nie je používané, pred jeho údržbou a pri výmene príslušenstva ako sú čepele, bity a rezačky, ho vždy odpojte od zdroja elektrického napätia.
16. Odstráňte nastavovacie kľúče. Pred každým spustením náradia sa vždy uistite, že sú všetky nastavovacie kľúče z náradia odstránené.
17. Vyvarujte sa náhodnému spusteniu náradia. Pri pripájaní náradia ku zdroju elektrického napätia sa uistite, že je hlavný prevonka spínač v pozícii "OFF" (vypnuté).
18. Pri vonkajšej manipulácii s náradím používajte predlžovacie káble, ktoré sú na tieto účely vyrobené a nesú adekvátne označenie.

19. Pracujte obozretne. Pri práci zostávajúť sústredení, používajte sedliacky rozum a nepoužívajte náradie, ak ste príliš unavení.
20. Kontrolujte náradie kvôli poškodeniu. Pred použitím náradia sa starostlivo uistite, že nič nebráni tomu, aby pracovalo správnym spôsobom. Skontrolujte zarovnanie pohyblivých častí, spoje pohyblivých častí, poškodenie častí, ich inštaláciu a čokoľvek iné, čo by mohlo spôsobiť ich nesprávnu funkciu. Kryt alebo ktorákoľvek iná poškodená časť zariadenia musia byť riadne opravená alebo nahradená autorizovaným servisom, pokiaľ nie je týmto manuálom stanovené inak. Defektné spínače a prepínače nechajte vymeniť autorizovaným servisom. Nepoužívajte zariadenie, ak hlavný prevádzkový spínač nefunguje správne.
21. Varovanie. Použitie iných príslušenstiev ako tých, ktoré sú uvedené v tomto manuáli môže znamenať riziko zranenia.
22. Nechávajte si náradie opravovať iba kvalifikovaným opravárom. Toto elektrické náradie vyhovuje príslušným bezpečnostným pravidlám. Všetky opravy smie byť vykonávané iba kvalifikovanými opravármi za použitia originálnych náhradných dielov, inak hrozí užívateľovi takéhoto zariadenia riziko zranenia.
23. Ak je nutná výmena prírodného kábla zariadenia, z dôvodov prevencie bezpečnostného rizika musí byť táto výmena vykonaná výrobcom zariadenia alebo jeho zástupcom.
24. Pre náradie, ktoré slúži na pripojenie k vodnému zdroju: Výmena zástrčky alebo prírodného kábla sa musí vždy vykonávať iba výrobcom zariadenia alebo jeho servisným strediskom.

#### bezpečné použitie

Zvoľte správny typ kotúča pre príslušný rezaný materiál.

Nepoužívajte kotúče pre rezanie iných materiálov než pre ktoré sú určené výrobcom.

Informácie týkajúce sa zdvíhania a prenášania: informácie popisujú miesta, kde zariadenie zdvíhať a podopierať a ak je to potrebné, tak aj prípady, keď nepoužívať ochranný kryt.

Nepoužívajte zariadenie, pokiaľ nie sú príslušné ochranné kryty na svojich miestach, neplní správne svoju funkciu alebo nie sú dostatočne udržiavané.

Pri pokosových úkonoch sa uistite, že je rameno zariadenia správne ukotvené.

Udržujte plochu podlahy okolo zariadenia rovno, dobre udržiavanú a bez prítomnosti voľných materiálov, ako napr. Hobliny a odrezky.

Zaistite dostatočné osvetlenie.

Operátor zariadenia musí byť dostatočne preškolený pre manipuláciu, nastavenie a prácu s týmto zariadením.

Používajte vhodne nabrúsené kotúče. Dbajte na hodnoty maximálnej rýchlosti pílových kotúčov.

Uistite sa, že všetky vretenové krúžky sú vhodné na účely uvedené výrobcom. Pokiaľ je zariadenie vybavené laserom, je zakázané také príslušenstvo nahradzovať iným laserovým príslušenstvom. Opravy laserového príslušenstva môže vykonávať iba jeho výrobca alebo jeho zástupca.

Výmena pílového kotúča vrátane metód zmeny jeho pozície musia byť vykonané správne.

Vyvarujte sa odstraňovania odrezkov alebo iných predmetov z pracovného priestoru z obrobku, ak je zariadenie spustené a pílový kotúč sa doteraz úplne nezastavil.

Vždy upevnite obrobok svorkami k základovej doske píly.

Pred každým použitím sa uistite, že je zariadenie stabilné.

Ak je potrebné, upevnite zariadenie k pracovnému stolu.

Pokiaľ je treba, upevnite a zafixujte obrobky o väčšej dĺžke ďalšími adekvátnymi spôsobmi.

Vymeňte stolný vložku, ak je opotrebovaná.

## Všeobecné bezpečnostné pokyny pre prácu s laserom

Varovanie: Starostlivo sa prečítajte všetky varovania a bezpečnostné pokyny. Nedodržanie týchto pokynov môže viesť k vážnemu zraneniu.

Uchovajte všetky varovania a pokyny pre budúce využitie.

Táto laserová zariadenie obvykle nepredstavujú riziko poškodenia zraku, ale priamy pohľad do laserového lúča môže spôsobiť krátkodobú slepotu.

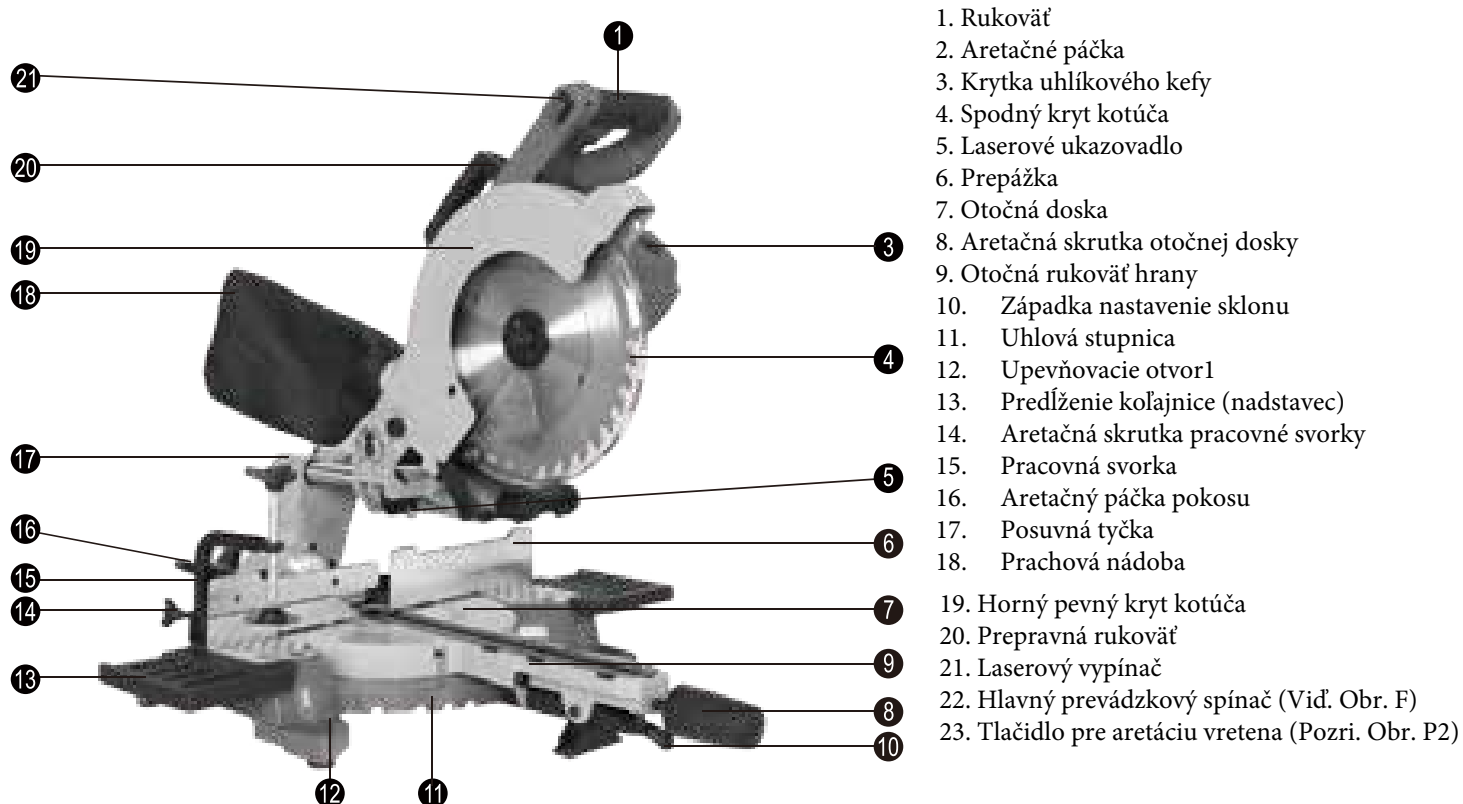
Nepozerajte sa priamo do laserového lúča. Existuje tu riziko, ak sa budete dobrovoľne pozerat' priamo do laserového lúča. Prosím, dbajte všetkých nasledujúcich pokynov:

1. Laser smie byť používaný a udržiavaný iba v súlade s pokynmi výrobcu.
2. Nikdy nemierte laserovým lúčom priamo do očí iných osôb a na iné nie opracovávané predmety.
3. Laserovým lúčom nesmie byť mierené na iné osoby a priamo do očí týchto osôb po dobu dlhšiu ako 0,25 sekundy.
4. Vždy sa uistite, že je laserový lúč namierený na pevný obrobok bez zrkadlového povrchu. V poriadku sú napr. Drevené alebo hrubo ošetrované povrchy. Jasné, lesklé, zrkadlové povrchy plechov a podobných materiálov nie sú vhodné pre prácu s laserom, pretože laserový lúč môže byť týmito povrchy odrazený späť na osobu operátora.
5. Nevymieňajte laserové príslušenstvo za jeho iný typ. Opravy môže vykonávať len výrobca alebo jeho zástupca.
6. POZOR: Iné ovládacie prvky alebo nastavenie ako tie, stanovené týmito pokynmi môžu spôsobiť vystavenie nebezpečnému žiareniu.

Dodatočné bezpečnostné varovanie pre laser triedy 2

Toto zariadenie je vybavené laserovým zariadením triedy 2 s maximálnym žiarením 3MW a vlnovou dĺžkou 650 nm.

Laserové žiarenie triedy 2, nemierte lúčom do očí.



## Príslušenství

klúč na kotúče 1x  
prachová nádoba 1x  
pracovná svorka 1x  
predĺženie koľajnice 2x

### Pokyny k inštalácii

Poznámka: Pred spustením náradia si pozorne prečítajte pokyny v manuáli. (Nasledujúce obrázky sú len ilustračné a nemusia sa zhodovať s konkrétnym modelom vášho náradia.)

#### Zamýšľané použitie

Toto zariadenie je skonštruované ako stacionárne (neprenosné) a je určené pre priečne a pozdĺžne rezanie drevených materiálov. Zariadenie umožňuje dosiahnuť horizontálnych uhlov pokosu od  $-45^\circ$  do  $+45^\circ$  a vertikálnych skosenie od  $0^\circ$  po  $+45^\circ$ .

#### inštalácia

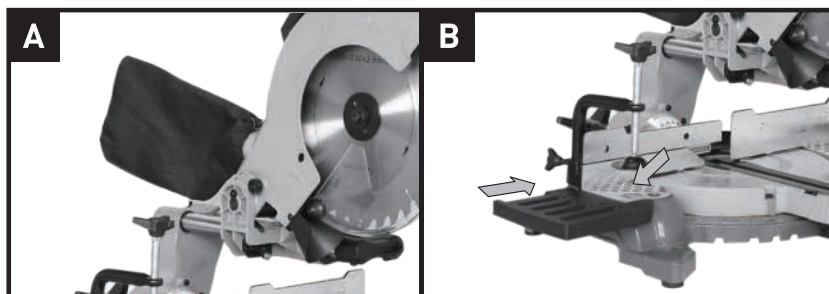
**VAROVANIE:** Aby ste zabránili prípadnému vážnemu zraneniu v súvislosti s náhodným spustením zariadenia, VŽDY inštalujte všetky časti tohto zariadenia PRED jeho pripojením k zdroju elektrického napätia. Zariadenie nesmie byť NIKDY pripojené ku zdroju elektrického napätia pred akoukoľvek inštaláciou jeho dielov, zmenami nastavenia, inštaláciou alebo výmenou pílového kotúča alebo ak nie je používané.

#### 1. Otvor pre odsávanie prachu (Obr. A)

Pre zníženie množstva nahromadeného rezného prachu a pre dosiahnutie najvyššej efektivity pri rezaní môže byť k otvoru na odsávanie prachu pripojená zberná nádoba na odsávanie prachu. Nádoba na odsávanie prachu je príslušenstvo, ktoré je súčasťou tohto výrobku. Pre jeho inštaláciu jednoducho nasadíte nádobu na odsávanie prachu na príslušný otvor na hornom kryte kotúča. Pre vyprázdnenie obsahu nádoby ju jednoducho znovu odstráňte z otvoru na odsávanie prachu, pomocou zipsu otvorte nádobu a vyprázdnite jej obsah.

#### 2. Predĺženie koľajnice (nástavec) (Obr. B)

Pre inštaláciu predĺženie koľajnice jednoducho vložte konca nástavca do príslušných otvorov na oboch stranách základne. Upevnite nástavec v týchto bodoch utiahnutím príslušných skrutiek k základni. Nástavec slúži ako podpera pre obrobky o väčšej dĺžke.



### 3. Pracovná svorka (Obr. C)

- 1) Pracovná svorka môže byť použitá na oboch stranách zariadenia a je plne nastaviteľná tak, aby vždy vyhovovala rozmerom obrobku.
- 2) Nepoužívajte pílu bez riadneho upevnenia obrobku pomocou tejto svorky.
- 3) Uistite sa, že sú skrutky pracovnej svorky riadne utiahnuté.

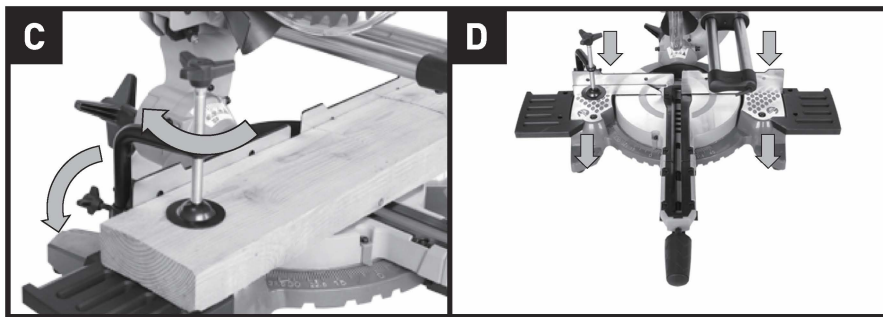
### 4. Upevňovacie (montážne) otvory

Zariadenie možno pred jeho použitím upevniť k pevnému, rovnému podkladu pomocou štyroch upevňovacích skrutiek (tieto nie sú súčasťou balenia).

Tieto štyri otvory sú umiestnené na základni zariadenia, aby umožňovali jeho fixáciu k pracovnému stolu alebo k iným pracovným povrchom.

Na upevnenie zariadenia postupujte nasledovne:

- 1) Zvoľte vhodné miesto pre upevnenie zariadenia a toto miesto označte.
- 2) Vyvrtajte v podklade, do ktorého má byť zariadenie upevnené štyri otvory vo vopred označených miestach.
- 3) Umiestnite zariadenie na vyvrtané otvory tak, aby boli otvory v podklade a v zariadení zarovnané. Použite skrutky, podložky a matice a dostatočne utiahnite.



### Pokyny k manipulácii

#### 1. Uvoľnenie rezacej hlavy (Obr. E1, E2)

Pokiaľ je zariadenie zabalené, skladuje alebo prepravuje, rezacia hlava je uzamknutá v spodnej pozícii. Pre uvoľnenie rezacej hlavy tak, aby mohlo byť zariadenie použité, mierne na rezaciu hlavu zatlačte smerom nadol a odstráňte aretačné západku (a), potom otočte o 90 ° doľava alebo doprava a zaaretujte. Rezacia hlava sa ľahko uvoľní do hornej pozície.

#### 2. Spustenie zariadenia (Obr. F)

Stlačte hlavný prevádzkový spínač (22). Počkajte než motor dosiahne plnej rýchlosti. Potom, čo pílový kotúč dosiahne maximálnu rýchlosť otáčania, uvoľnite kryt kotúča stlačením bezpečnostnej páčky

- (2) pomocou vášho palca.

#### 3. Sekaný rez (Obr. G1, G2)

Sekaný rez sa používa najmä pre rezanie úzkych obrobkov. Aretačná skrutka posuvnej tyčky je utiahnutá a rezací hlava je znížená smerom nadol, až dôjde k prerezaniu obrobku.

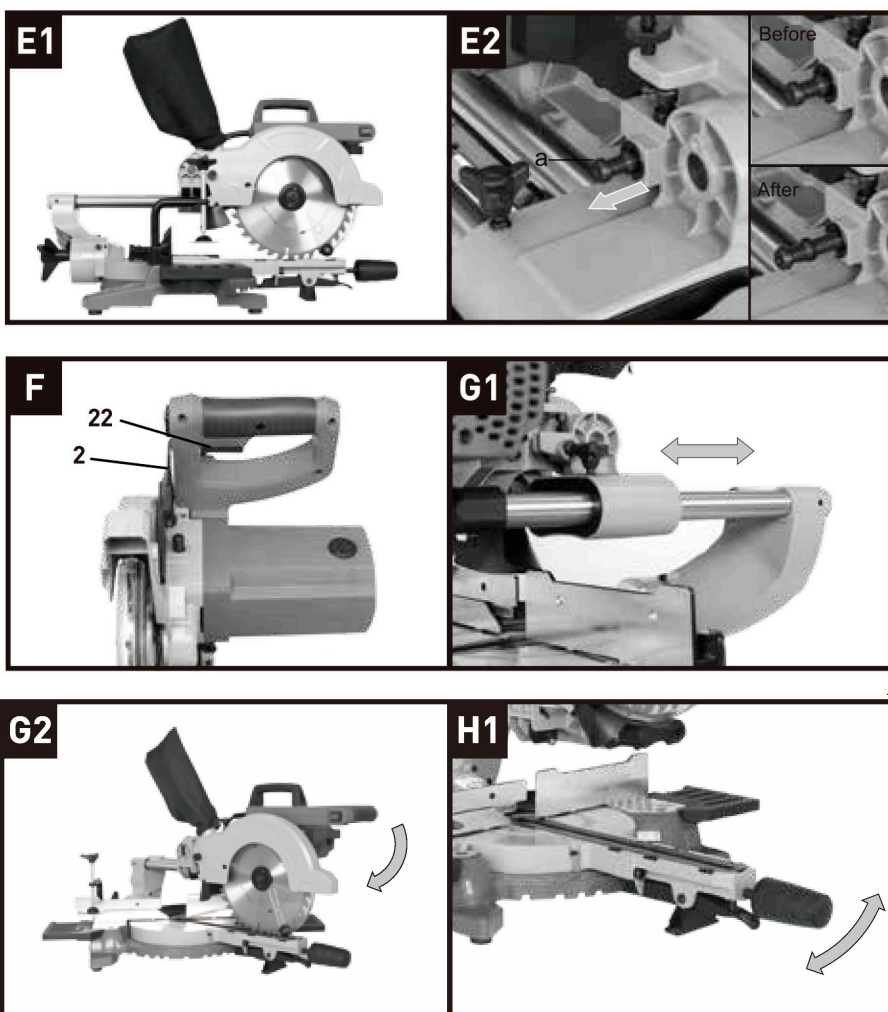
- 1) Pripojte zariadenie k zdroju elektrického napätia. Uistite sa, že napájací kábel nie je v kontakte s pílovým kotúčom ani základňou prístroja.
- 2) Umiestnite obrobok určený na rezanie na otočnú dosku a uistite sa, že správne upevnený pracovnou svorkou tak, aby sa počas rezacieho úkonu nepohyboval.
- 3) Umiestnite rezaciu hlavu do zadnej pozície čo najďalej je to možné a zaaretujte posuvnú tyčku otočením príslušnej skrutky posuvnej tyčky v smere hodinových ručičiek. Pred rezaním sa uistite, že otočná rukoväť dosky a aretačná páčka pokosu (16) sú správne utiahnuté.
- 4) Stlačte hlavný prevádzkový spínač a nechajte pílový kotúč dosiahnuť jeho maximálnu rýchlosť otáčania.
- 5) Hlavný prevádzkový spínač neuvolňujte a pomocou vášho palca jednoducho stlačte bezpečnostnú páčku. Potom je možné spustiť rezaciu hlavu dole zatlačením smerom nadol na jej rukoväť.
- 6) Zvoľna spúšťajte rezaciu hlavu smerom nadol a prerežte obrobok vyvíjaním adekvátneho tlaku pílou na obrobok. Netlačte na pílu príliš a postupujte s citom.

#### 4. Priečný rez

Priečný rez sa používa najmä pre rezanie širokých obrobkov. Tento typ rezu dovoľuje rezať obrobky o väčšej šírke tak, že aretačná skrutka posuvnej tyčky je povolený, rezacie hlava sa pohybuje smerom k operátorovi, načo je znížená dole smerom k obrobku a potom zatlačená smerom k zadnej časti píly. Pre tento typ rezu dodržujte nasledujúce pokyny:

- 1) Povoľte aretačnú skrutku posuvnej tyčky.
- 2) Pred spustením zariadenia posuňte rezaciu hlavu smerom k vám vo vzpriamenej polohe tak, aby sa ostrie pílového kotúča nedotýkalo obrobku alebo do maximálnej možnej vzdialenosti, pokiaľ nemôže byť kontaktu s obrobkom zabránené.
- 3) Spustite zariadenie.
- 4) Spúšťajte rezaciu hlavu smerom k obrobku.
- 5) Zatlačte rezaciu hlavu smerom dopredu (smerom k úplnej zadnej polohe) a dokončite rez.
- 6) Po dokončení rezu uvoľnite hlavný prevádzkový spínač a pred zdvihnutím rezacej hlavy smerom od obrobku počkajte, kým sa kotúč úplne nezastaví.

**VAROVANIE:** Pri rezaní nikdy neposúvajte pílu smerom k vašej osobe. Kotúč sa môže neočakávane dostať nad obrobok a vlastnou silou potom pokračovať smerom k vám.



#### 5. úkosové rez (obr. H1, H2)

Úkosový rez je vedený pri 0 ° pokosu a pri uhle skosenia medzi 45 ° smerom vľavo a 45 ° smerom vpravo. Môže byť prevedený ako sekaný rez alebo priečný rez v závislosti na šírke obrobku. Pre ľahšiu manipuláciu je vaše náradie vybavené aretáciou uhla skosenia pre rýchle a presné úkosové rezy pri bežných úkosových uhloch

(Vľavo: 45 °, 30 °, 22,5 °, 15 °, 0 °. Vpravo: 0 °, 15 °, 22,5 °, 30 °, 45 °).

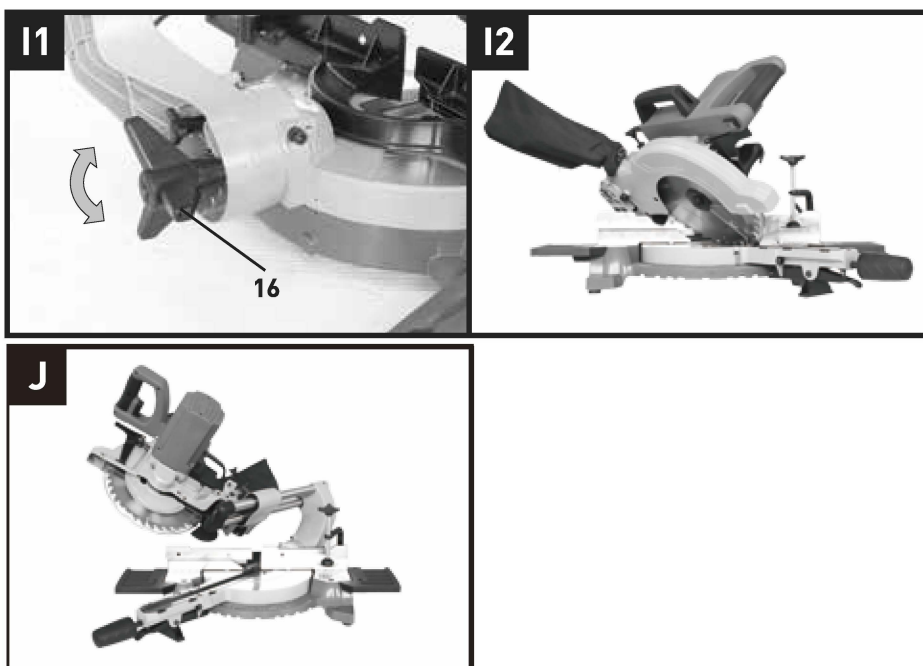
Aretačná skrutka úkosové hrany (8) slúži na aretáciu hrany na požadovanom uhlovom nastavení. Pre nastavenie uhla skosenia povoľte otočnú rukoväť hrany (9) proti smeru hodinových ručičiek a jemne zdvihnite západku nastavenie sklonu (10) a nastavte na požadovanú hodnotu. Potom vložte späť západku nastavenie sklonu (10) a utiahnite aretačnú skrutku úkosové hrany (8) v smere hodinových ručičiek.

#### 6. Pokosový rez (obr. I1, I2)

Šikmý rez je vedený pri 0 ° skosenia a pri uhle pokosu medzi 0 ° až 45 ° smerom vľavo. Môže byť prevedený ako sekaný rez alebo priečný rez v závislosti na šírke obrobku. Píla môže byť posunutá z bežnej kolmej polohy pri 0 ° do inej polohy až do uhla 45 ° horizontálne, avšak iba smerom vľavo. Uvoľníte aretačnú skrutku pokosu (16) a nakloňte rezaciu hlavu smerom vľavo do požadovaného uhlového nastavenia, ktoré možno odpočítať na uhlovej stupnici. Vo zvolenej polohe opäť utiahnite aretačnú skrutku pokosu a vykonajte rez.

#### 7. Zložený rez (Obr. J)

Zložený rez je taký typ rezu, ktorý kombinuje ako nastavenie sklonu, tak pokosu. Môže byť prevedený ako sekaný rez alebo priečný rez v závislosti na šírke obrobku. Zloženého rezu môže byť dosiahnuté nastavením požadovaných hodnôt skosenia a pokosu súčasne. Dodržiavajte postupy popísané v sekciách úkosové rez a Pokosový rez pre nastavenie požadovaných uhlov.



#### 9. Pokyny na používanie laserového ukazovátka (Obr. L1, L2)

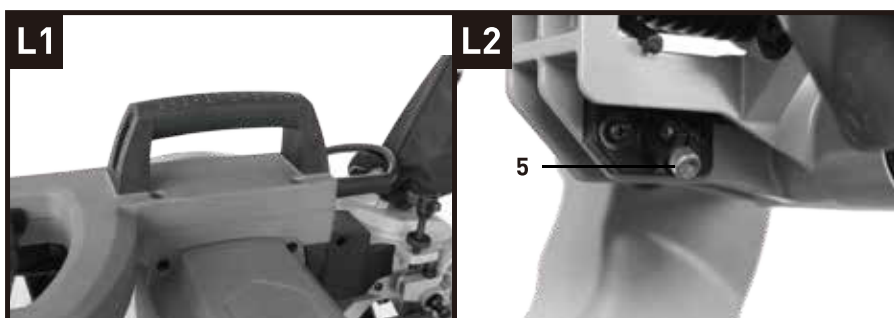
Laserové ukazovátka (5), ktorým je toto zariadenie vybavené slúži pre presné rezanie.

**POZNÁMKA:** Pre použitie laserového ukazovadla jednoducho prepnete príslušný spínač do polohy "1". Laserové ukazovadlo potom zobrazí viditeľnú červenú linku na povrchu obrobku. Vedzte svoj rez pozdĺž línie vodiace laserové linky. Po ukončení rezného úkone laser vypnite.

**POZNÁMKA:** Rezný prach môže tieniť laserovému lúču. Pravidelne preto laserové príslušenstvo čistite.

**VAROVANIE:** Nikdy sa nepozerajte priamo do zdroja laserového lúča a nikdy ním nemierte na iné osoby.

**NEBEZPEČENSTVO:** Laserové žiarenie. Vyvarujte sa priamemu očnému kontaktu so zdrojmi laserového žiarenia.



## údržba

**VAROVANIE:** Pred prevádzkaním akejkoľvek zmeny nastavenia, servisom alebo údržbou vždy vytiahnite zástrčku prírodného kábla zariadenia zo zdroja elektrického napätia.

Po dokončení všetkých zmien nastavenia, servisu a údržby sa vždy uistite, že všetky nástrojové a nástrčné kľúče sú zo zariadenia odstránené a všetky skrutky, skrutky a ďalšie spojovacie materiály sú pevne utiahnuté.

Vaše zariadenie neobsahuje žiadne časti, na ktorých je možné vykonávať servis svojpomocne.

Na čistenie zariadenia nikdy nepoužívajte vodu alebo chemické čističe. Čistite pomocou suchej handričky. Vždy uchovávajte náradie na suchom mieste. Udržujte vetracie otvory motora voľné. Chráňte všetky ovládacie prvky zariadenia pred prachom a udržiavajte ich.

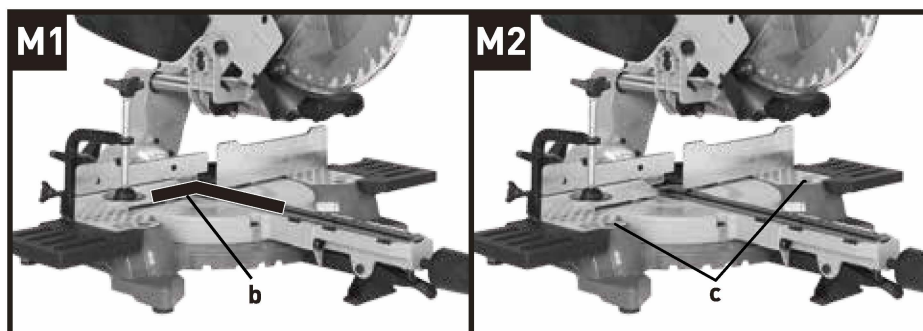
Ojedinele môžu byť cez vetracie otvory vidieť iskry. Ide o bežný jav a vášmu náradia nespôsobuje žiadne poškodenie.

Pokiaľ je prírodný kábel zariadenia poškodený, musí byť nahradený za nový prostredníctvom príslušného servisného centra.

### 1. Presné nastavenie uhlov (Obr. M1, M2)

Hoci je zariadenie továrni nastavené na hodnoty 0 ° otočné dosky a 90 ° kolmého sklonu, odporúča sa tieto nastavenia skontrolovať, pretože mohlo počas prepravy zariadení dôjsť k zmene týchto nastavení. (Uistite sa, že je zariadenie odpojené od zdroja elektrického napätia, počas kontroly týchto nastavení).

Pre kontrolu 0 ° nastavenie otočné dosky, nastavte otočnú dosku na hodnotu 0 ° a utiahnite aretačnú skrutku otočnej dosky. Pomocou uhlomera (b), (nie je súčasťou výrobku), skontrolujte, či uhol medzi priamym vodidlom a čepeľou kotúča zvierá 90 ° viď Obr. M1. Ak je potrebná zmena nastavenia uhla, povoľte aretačné skrutky (c) priame vodidlo a zarovnajte hranu k priloženému uhlomeru. Opäť utiahnite aretačné skrutky (c) priame vodidlo.



### 2. Výmena pílového kotúča (obr. P1-P4)

Odpojte zariadenie od zdroja elektrického napätia.

Stlačte tlačidlo pre aretáciu vretena (23) a otáčajte kotúčom, dokiaľ nie je uzamknutý. Potom povoľte a odstráňte skrutku upevňujúcu kotúč. Otáčaním v smere hodinových ručičiek potom pomocou zásuvného kľúča odstráňte vonkajšiu prírubu.

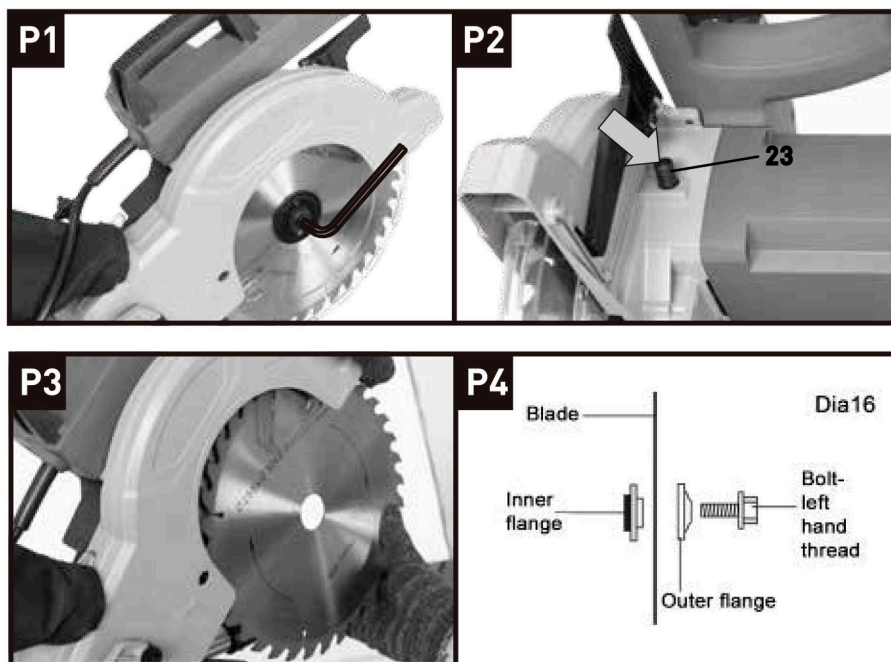
**POZNÁMKA:** Skrutka upevňujúca kotúč má ľavý závit.

Odstráňte kotúč (odporúčame použiť silnú rukavicu). Z istiacich prírub a hriadeľa odstráňte rezný prach a odrezky. Pre opätovné ukotvenie kotúča postupujte podľa vyššie popísaných pokynov, len v obrátenom poradí. Ak si prajete odstrániť vnútornú prírubu z dôvodu údržby, vráťte ju späť na miesto podľa pokynov viď Obr. P4.

**POZOR:** VŽDY inštalujte nový pílový kotúč s naznačeným ukazovateľom smerom otáčania (šípkou) na strane kotúča smerujúcim dole k prednej časti píly. Smer otáčania kotúča je tiež zaznačený pomocou šípky na hornom kryte kotúča.

### 3. Výmena uhlíkových štetcov

Pravidelne kontrolujte uhlíkové štetca. Ak sú štetce opotrebené na hodnotu cca 4mm, nahraďte ich novou sadou (nie je súčasťou výrobku). Musia byť nahradené v pároch. Vhodne zvoleným skrutkovačom odskrutkujte krytku proti smeru hodinových ručičiek dokiaľ sa uhlíkový štetec neuvoľní, nahraďte ho novým a uistite sa, že je v držiaku správne umiestnený a upevnený.



### 4. Preprava zariadení

- 1) Pri preprave zariadenia sa uistite, že je rezací hlava uzamknutá v dolnej polohe.
- 2) Aretačná skrutka otočnej dosky, aretačná páčka pokosu a aretačná skrutka posuvnej tyčky musia byť riadne utiahnuté.
- 3) Pre dvíhanie zariadenia použite prepravnú rukoväť. Nedvíhajte zariadenie za pracovnú rukoväť.

#### Servis a zodpovednosť za vady

Dňa 1.1.2014 nadobudol účinnosť zákon č. 89/2012 Sb. Firma Xt line s.r.o. v súlade s týmto zákonom poskytuje na Vami zakúpený výrobok zodpovednosť za chyby po dobu 24 mesiacov (u právnických osôb 12 mesiacov). Reklamácie budú posúdené naším reklamačným oddelením (pozri nižšie) a uznané bezplatne opraví servis firmy XT line s.r.o. Miestom pre uplatnenie reklamácie je predajca, u ktorého bol tovar zakúpený. Reklamácia, vrátane odstránenia vady, musí byť vybavená bez zbytočného odkladu, najneskôr do 30 dní odo dňa uplatnenia reklamácie, pokiaľ sa predávajúci s kupujúcim nedohodnú na dlhšej lehote. Kupujúci môže uplatniť reklamáciu osobne alebo zaslaním tovaru na reklamáciu prepravnou službou na vlastné náklady, v bezpečnom balení. Zásielka musí obsahovať reklamovaný výrobok, predajné dokumenty, podrobný popis závady a kontaktné údaje (spiatočná adresa, telefón). Chyby, ktoré možno odstrániť, budú opravené v zákonnej lehote 30 dní (dobu môžu po vzájomnej dohode predĺžiť). Po prejavení skrytej chyby materiálu do 6 mesiacov od dátumu predaja, ktorá sa nedá odstrániť, bude výrobok vymenený za nový (vady, ktoré existovali pri prevzatí tovaru, nie vzniknuté nesprávnym používaním alebo opotrebovaním).

Na neodstrániteľné vady a vady, ktoré si je kupujúci schopný opraviť sám môžu po vzájomnej dohode uplatniť primeranú zľavu z kúpnej ceny. Nárok na reklamáciu zaniká, ak: - výrobok nebol používaný a udržiavaný podľa návodu na obsluhu - výrobok bol používaný v iných podmienkach alebo na iné účely, než na ktoré sú určené alebo používaním nevhodných alebo nekvalitných mazív a pod. - škody vznikli pôsobením vonkajších mechanických, teplotných či chemických vplyvov - chyby boli spôsobené nevhodným skladovaním či manipuláciou s výrobkom - výrobok bol použitý nad rámec prípustného zaťaženia.

**ZÁRUKA SA NEVZŤAHUJE NA PRÍSLUŠENSTVO!**