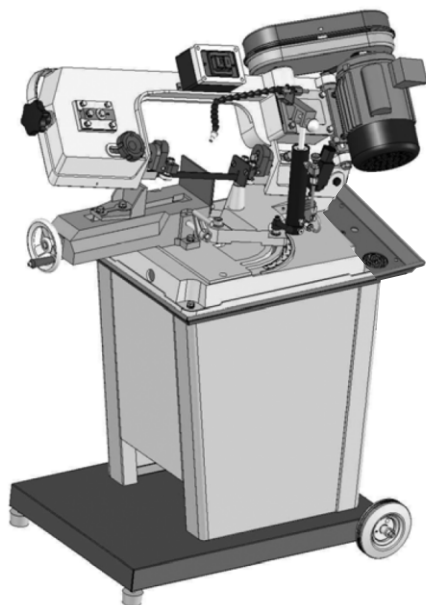


NÁVOD K POUŽITÍ

ROXTA
-machinery



PÁSOVÁ PILA NA KOV PPK-115UHC/230

ES/EU PROHLÁŠENÍ O SHODĚ

EC/EU Declaration of conformity

Výrobce/Manufacturer:

PROMA Machinery s. r. o.

Adresa/Address:

Prokopova 148/15, 13000 Praha 3

IČ/ID:

24262706

Jméno a adresa osoby pověřené sestavením
technické dokumentace podle Směrnice

2006/42/EC, (NV č. 176/2008 Sb.) /Name and

address of the person authorised to compile the technical
file according to Directive 2006/42/EC

PROMA Machinery s. r. o., Prokopova 148/15, 13000 Praha 3

Předmět prohlášení/Object of the declaration:

Pásová pila na kov RPPK-115 UHC/230

Výrobní číslo/Serial number:

.....

Popis/Description:

Pásová pila na kov je vodorovná pásová pila s otočnou hlavou, určená k dělení materiálů ocelových a také nezelezných a lehkých kovů. Řezací ústrojí je poháněno jednofázovým elektromotorem ovládaným dvoutlačítkovým spínačem se spouští na podpěti. Změna řezné rychlosti se provádí přesazením klinového řemenu na třístupňových řemenicích. Pila je vybavena zařízením pro chlazení pilového pásu chladicí kapalinou. Nebezpečné, pohybující se části stroje, kromě pracovní části pilového pásu, jsou zakryty ochrannými kryty.

Základní technické údaje:

Jmenovité napětí a kmitočet:	230 V, 50 Hz
Instalovaný výkon:	550 + 15 W
Řezná rychlost:	20 / 29 / 50 m.min ⁻¹
Maximální řezaný průměr:	128 mm
Řezání pod úhlem:	0 až 60°
Hmotnost stroje:	101 kg

Výše popsaný předmět prohlášení je ve shodě s příslušnými harmonizačními právními předpisy Evropské unie/The object of the declaration described above is in conformity with the relevant Union harmonisation legislation:

Strojní zařízení - NV č. 176/2008 Sb.
Machinery - Directive 2006/42/EC,
Elektrické zařízení nízkého napětí - NV č. 118/2016 Sb.
Low Voltage - Directive 2014/35/EU,
Elektromagnetická kompatibilita - NV č. 117/2016 Sb.
Electromagnetic Compatibility (EMC) - Directive 2014/30/EU

Harmonizované technické normy, které byly použity, nebo jiné technické specifikace, na jejichž základě se shoda prohlašuje/The relevant harmonised standards used or reference to the other technical specification in relation to which conformity is declared:

ČSN EN ISO 12100:2011, ČSN EN ISO 16093:2017,
ČSN EN 60204-1 ed. 2:2007 + A1:2009
ČSN EN 61000-6-3 ed. 2:2007 + A1:2011, ČSN EN 61000-6-1 ed. 2:2007

Poznámka: Veškeré předpisy byly použity ve znění jejich změn a doplňků platných v době vydání tohoto prohlášení bez jejich citování.

Note: All regulations were applied in wording of later amendments and modifications valid at the time of this declaration issue without any citation of them.

Místo a datum vydání tohoto prohlášení/Place and date of this declaration issue: Praha, 2020-06-22

Osoba zmocněná k podpisu za výrobce/Signed by the person entitled to deal in the name of producer: Ing. Pavel Tlustý

Jméno/Name: Ing. Pavel Tlustý

Funkce/Grade: General Manager

Podpis/Signature:



OBSAH

- | | |
|---------------------------|------------------------------------|
| 1) Obsah balení | 11) Obsluha stroje |
| 2) Úvod | 12) Elektrický systém |
| 3) Účel použití | 13) Údržba pily |
| 4) Technická data | 14) Rozkreslení stroje |
| 5) Hodnoty hluku zařízení | 15) Seznam součástí |
| 6) Bezpečnostní štítky | 16) Příslušenství a doplňky |
| 7) Části stroje | 17) Rozebrání a likvidace |
| 8) Konstrukce pily | 18) Všeobec. bezpečnostní předpisy |
| 9) Doprava a montáž | 19) Záruční podmínky |
| 10) Seřízení stroje | 20) Záruční list |

1 Obsah balení

Univerzální pásová pila je dodávána částečně demontovaná. Tento typ pásové pily má demontovaný doraz a díl s vratnou pružinou.

2 Úvod

Vážený zákazníku, děkujeme Vám za zakoupení pásové pily RPPK-115UHC od firmy SA Trade s.r.o. Tento stroj je vybaven bezpečnostním zařízením na ochranu obsluhy a stroje při jeho běžném technologickém využití. Tato opatření však nemohou pokrýt všechny bezpečnostní aspekty, a proto je třeba, aby obsluhující dříve, než začne stroj používat, pozorně přečetl tento návod a porozuměl mu. Vyloučí se tím chyby jak při instalaci stroje, tak i při vlastním provozu. Nepokoušejte se proto uvést stroj do provozu dříve, než jste si přečetli všechny instrukce a dokud jste neporozuměli každé funkci a postupu.

Návod je nedílnou součástí pily, proto dbejte na jeho uschování a při prodeji stroje následnému postoupení dalšímu majiteli.

Dbejte zejména bezpečnostních instrukcí uvedených na štítcích kterými je opatřen. Tyto štítky neodstraňujte, ani nepoškozujte.

3 Účel použití

Stroj musí pracovat v dílenském prostředí jehož teplota nepřesahuje +40°C a neklesne pod +5°C. Pásová pila RPPK-115UHC je určena pro řezání všech běžně používaných materiálů od hliníků a jeho slitin přes neželezné kovy, až po ocel vysoké pevnosti. Vyznačuje se tuhou konstrukcí a velkým výkonem. Řezání pod úhlem je u RPPK-115UHC umožněno natáčením ramene. Rychlost padání ramene a tím i kvalitu řezu v různých materiálech lze regulovat pomocí hydraulického pístu a ve vybavena chladicím systémem.



POZOR! Stroj musí pracovat při minimálním osvětlení 500 lx.



POZOR! Stroj je určen pro obsluhu starší 18 let!

4 Technická data

Řezná rychlost	20 / 29 / 51 m/min.
Max. řezaný materiál (šxv)	(90°) 125 x 120 mm
Max. řezaný průměr (90°)	125 mm
Rozměr pilového pásu	1640 x 12.7 x 0.65 mm
Napětí	1/ N/ PE AC 230 V 50 Hz
Příkon	550 W
Příkon motoru čerpadla	15 W
Hmotnost (netto)	101/105 kg

5 Hodnoty hluku stroje

Hladina akustického tlaku na místě obsluhy měřeno podle EN ISO 12202.

$L_{PA} = 69.3 \text{ dB (A)}$

Hladina akustického výkonu stanoveného podle EN ISO 3746

$L_{WA} = 82,7 \text{ dB (A)}$

6 Bezpečnostní štítky



1



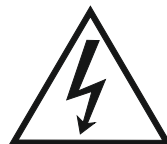
2



3



4



5



6

- 1) Pozor! Před započetím práce na stroji čtěte návod k použití!** (štítek je umístěn na krytu pásové pily)
- 2) Pozor! Nebezpečí úrazu v blízkosti pilového pásu!** (štítek je umístěn na krytu pásové pily)
- 3) Pozor! Nepracujte na stroji v rukavicích!** (štítek je umístěn na krytu pásové pily)
- 4) Pozor! Před započetím práce na stroji čtěte návod k použití!** (štítek je umístěn na krytu pásové pily)

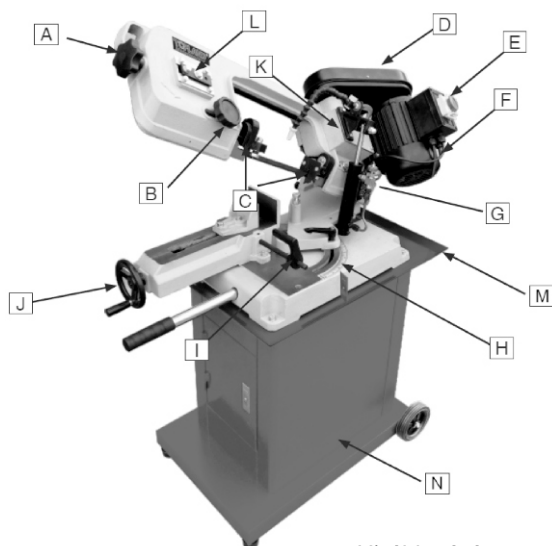
5) Pozor! Při sejmutém krytu - nebezpečí úrazu elektrickým proudem !

(štítek je umístěn na krytu pásové pily)

6) Pozor! Šipka znázorňuje směr, kterým se musí pás pohybovat !

(štítek je umístěn na krytu pásové pily)

7 Části stroje



A) napínací šroub pásu
B) šroub posunu vodítka
C) stavitelná vodítka pil. pásu
D) kryt řemenic
E) vypínač
F) motor
G) ventil pístnice pro regulaci
padání ramena

H) úhlování ramena
I) doraz řezaného materiálu
J) upínací kolo svěráku
K) převodová skříň
L) naklápěcí mechanismus kola
M) Záchytná vana
N) podstavec pily

8 Konstrukce pily

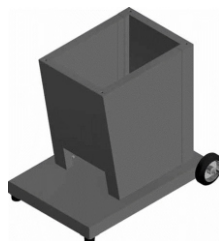
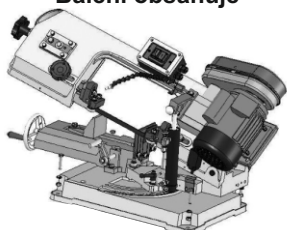
Univerzální pásová pila RPPK-115UHC je tvořena z litinových dílců s plechovými kryty a doplňky. Tato kombinace materiálů zajišťuje dostatečnou tuhost stroje při maximálních průřezech. Rameno pily lze natáčet v libovolných úhlech v rozmezí -45° až 60° . Pilový pás je poháněn jednofázovým motorem přes šnekovou převodovku a klínový řemen. Pro delší životnost pilového pásu je tento model vybaven čerpadlem chladicí kapaliny.

9 Doprava a montáž



Upozornění! Při manipulaci se strojem a při přepravě je nutné postupovat s maximální opatrností. Pilu vyjměte z dřevěného obalu a postavte na pracovní místo. Umístění volte vhodně v závislosti na bezpečnost práce a dostatek místa pro obsluhu.

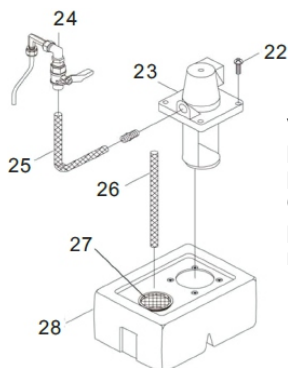
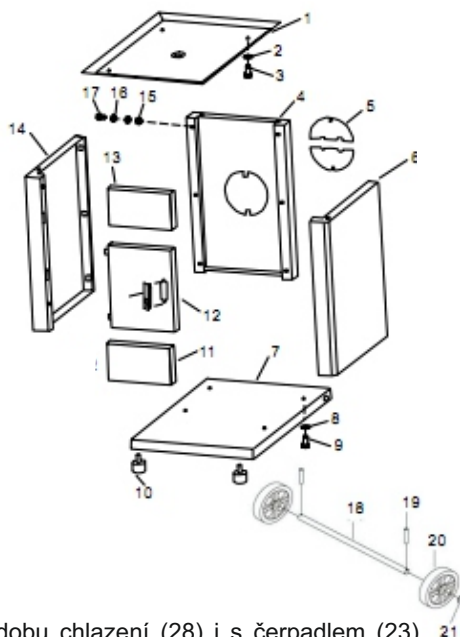
Balení obsahuje



Montáž podstavce

Při montáži podstavce doporučujeme postupovat následovně.

Na spodní podstavcový díl (7), připevněte postupně boční díly (6, 14). Mezi ně namontujte zadní díl (4) s otvorem a přední spodní díl (11). Následně nad tento díl (11) nasadte dvířka (12) a nad ně namontujte horní přední díl (13). V této fázi doporučujeme montáž pryžových nožek (10) a přepravních koleček s osou (18, 19, 20). Na smontovaný podstavec nasadte zachytanou vanu (1) s těsněním (2) a jako poslední nasadte pilu. Z vnitřní strany podstavce pak vanou těsněním a pilou prošroubujte šrouby (3). Všechny šrouby zkontrolujte zda jsou správně dotaženy.

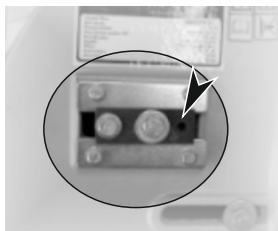
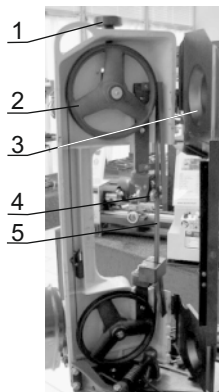


Nádobu chlazení (28) i s čerpadlem (23) vložte do podstavce dvířky. Hadici od čerpadla (25) i přívodní šňůru, protáhněte otvorem v zadním plechu podstavce (4) ven. Hadici (25) nasuňte na ventil (24). Odpadovou hadici (26) nasuňte na hrdlo vany (1), prostrčte ji do podstavce otvorem v plechu (4) a nasuňte ji do síta (27) v nádobě na chlazení.

10 Seřízení stroje**Výměna a seřízení chodu pilového pásu**

Povolte a sejměte kryt pilového pásu (3). Šroubem (1) povolte vodící kolo a nasadte pilový pás o rozměrech 1640 x 13 x 0,6 mm. Dbejte na správný směr a umístění pásu. Hrubost pásu volte vhodně k řezanému materiálu. Po nasazení napněte pás pomocí šrobu (1). Doporučený prohýb pásu mezi pásovicemi je cca 3 mm.

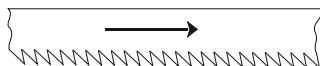
- 1) Šroub k napínání pilového pásu
- 2) Vodící kolo pilového pásu
- 3) Kryt
- 4) Vodící ložiska
- 5) Pilový pás



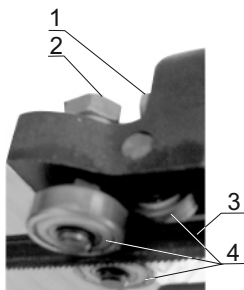
Šroub náklonu se používá ke středění pásů na pásovicích. Pilový pás by měl být minimálně ze 2/3 na pásovici. Pokud je na pásovici menší plochou, šroub náklonu utahujte. Je-li pilový pás až u zadního osazení šroub naopak povolujte. Po seřízení pilového pásu ho utáhněte. U dotaženého pilového pásu by měl být průhyb 3-5 mm mezi pásovicemi pod plechovým krytem.



Upozornění! Dbejte na správný směr ubíhání pilového pásu. Na stroji je vyznačen šipkou.






Abyste dosáhli rovného řezu, musíte seřídit natočení pilového pásu kolmo na stůl a upravit vůle mezi pilovým pásem a vodícími ložisky.



Po povolení šestihranného šroubu (1) jde celý vodič pilového pásu natočit tak, aby řez pásu byl kolmý ke stolu pily. Povolněním matice (2), můžete pomocí plochého klíče otáčet hřídeli na níž jsou excentricky uložena vodící ložiska. Doporučená vůle mezi pilovým pásem a vodícími ložisky je 0,1 mm. Seřídte obě vedení pilového pásu.

- 1) šestihranný šroub, 2) matice, 3) pilový pás, 4) vodící ložiska

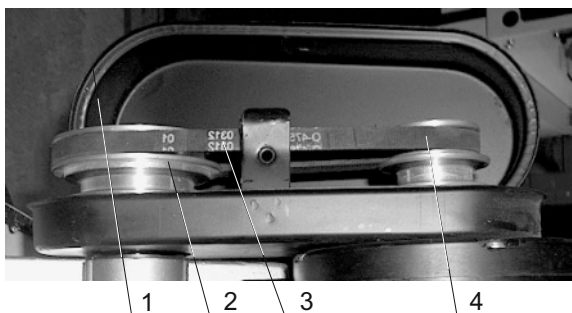
Změna řezné rychlosti

umístění klínového řemenu			
RPPK-115UHC řezná rychlost [m/min]	20	29	51

Řezná rychlost je dána umístěním klínového řemenu na řemenicích (viz. tab. str. 6).

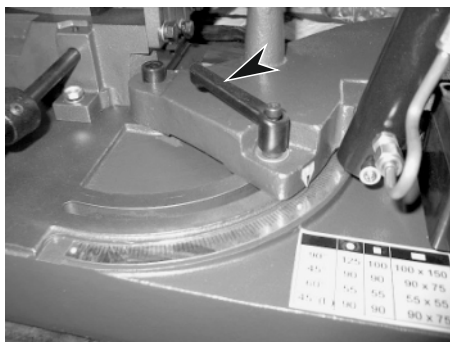
Označení klínového řemenu je 10x515Li

- 1) Kryt řemenic
- 2) Hnaná řemenice
- 3) Klínový řemen
- 4) Hnací řemenice (motor)



Řezání pod úhlem

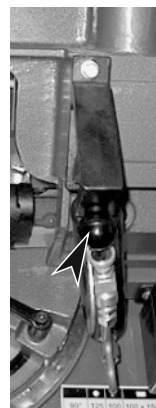
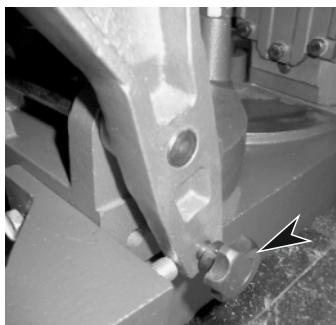
U pily RPPK-115UHC se pro úhlové řezání natáčí rameno pily. Nejprve povolte aretační páku (viz obr.). Natočte do rameno do požadované polohy (-45° až 60°) a páku znovu utáhněte. Podle nastaveného úhlu změňte umístění svéráku (vpravo nebo vlevo).



Padání ramena**A**

U pily RPPK-115UHC lze rychlost padání ramena měnit pomocí regulačního ventilu (A) na hydraulickém pístu.

Po vypojení hydr. pístu z provozu pomocí zajišťovacího kolíku (B), udává rychlost padání ramena obsluha stroje. V tomto případě je nutné aby se obsluha od stroje nevzdalovala.

B**Aretace polohy**

Rameno pily lze pomocí aretačního kolíku zajistit v jedné ze tří poloh.

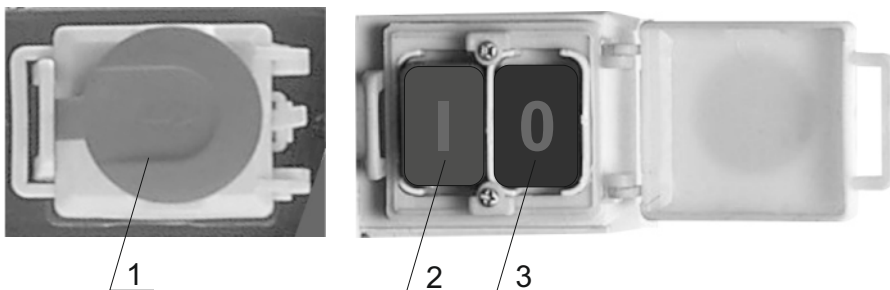
Vytáhněte kolík směrem od pily, nastavte rameno do požadované polohy a zajistěte vsunutím aretačního kolíku do otvoru v základně pily.

11 Obsluha stroje**Obslužná místa**

Pásová pila RPPK-115UHC je určena pro obsluhování pouze jedním pracovníkem. Jediné pracovní místo je z boku pily (u vypínače).

Elektrický vypínač

Stroj se spouští zeleným vypínačem "I", zastavuje se červeným tlačítkem "0" (viz. obrázek). "Stop" tlačítko znázorňuje-tlačítko nouzového zastavení stroje.

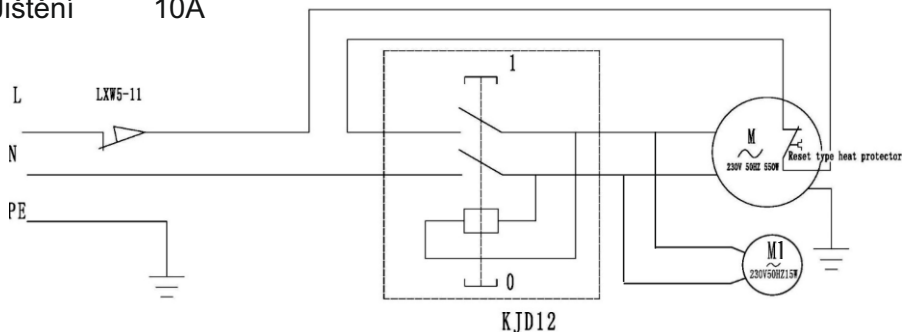


- 1) "Stop" tlačítko (tlačítko nouzového zastavení stroje)
- 2) Zelené tlačítko "I"
- 3) Červené tlačítko "0"

12 Elektrický systém

Elektrický systém je zapojen dle uvedeného schématu.

Napětí 1 / N / PE AC 230 V 50 Hz
Jištění 10A



- L - fázový vodič
- N - střední vodič
- PE - ochranný vodič
- LXW5-11 - koncový vypínač padání ramena
- KJD12 - cívka stykače
- M - Motor pily s termistorem 550 W/ 230 V
- M1 - Motor čerpadla chlazení 15W/ 230 V

13 Údržba pily

Mazání



Pásová pila je vybavena jednořadými oboustranně zakrytými kuličkovými ložisky, která mají trvalou mazací náplň a jsou bezúdržbová.

Šnekový převod je v olejové lázni, kterou je zapotřebí při běžném provozu (cca. 3 hod. denně) vyměňovat jednou ročně. Nastavte rameno do vodorovné polohy a povolte šrouby krytu šnekového převodu. Doporučený typ převodového oleje je PROMA GEAR 150. Olej nalijte po okraj spodní hrany a převod uzavřete krytem s těsněním.

Pro chladicí systém použijte Emulgační olej PROMA EMULPRO standard - Doporučené ředění 1:20.

Pila není vhodná pro řezání magnesia.



Nebezpečí: Práce na elektrickém zařízení smí provádět pouze osoba s příslušnou elektrotechnickou kvalifikací.



Varování: Doporučené předřazené jištění stroje může být 10 A jistič v domovní elektroinstalaci.



Upozornění: Před použitím stroje se seznámte s ovládacími prvky, jejich funkcí a umístěním.



Varování: Před veškerými opravami, seřizováním, údržbářskými činnostmi vždy vyjměte vidlici pohyblivého přívodu ze síťové zásuvky.



Upozornění! Nebezpečí při zasahování do pracovního prostoru pilového pásu.



Upozornění! Při montáži pilového pásu dbejte na to aby rozměry byly 13 x 1640 mm x počet zubů /1".

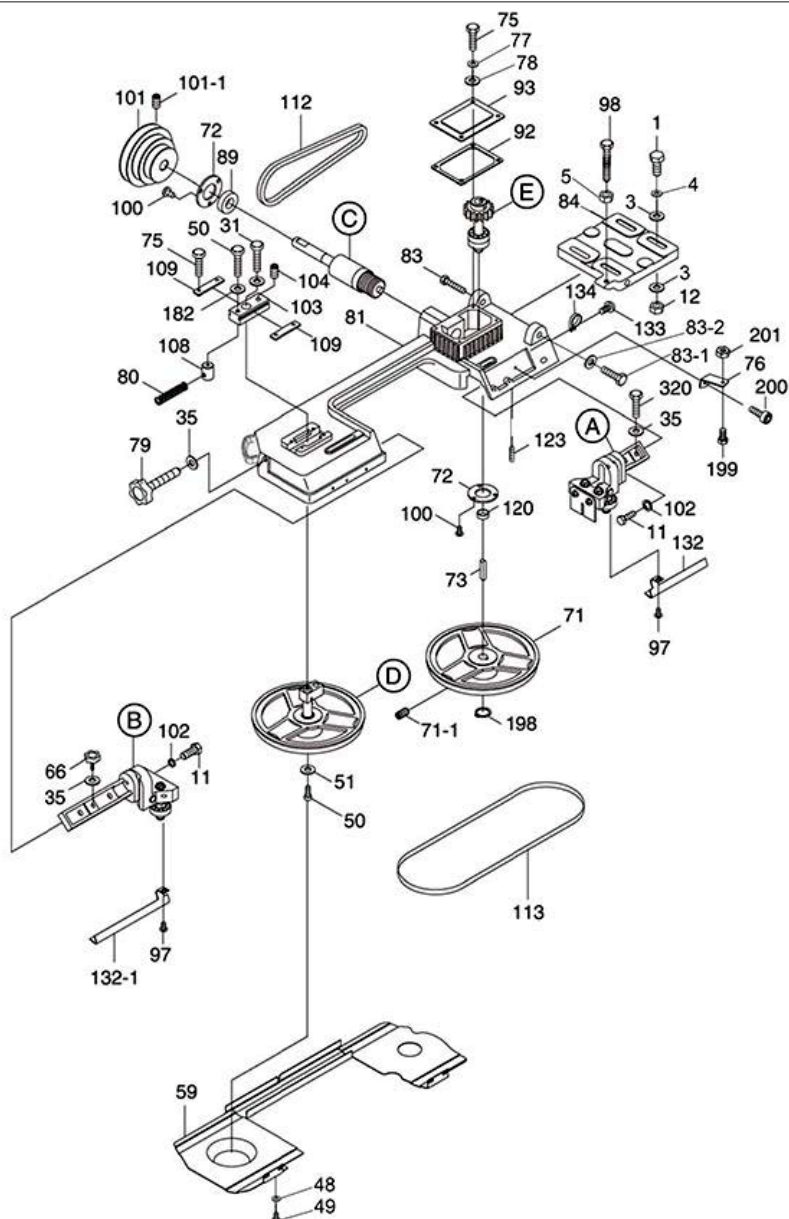
- Čištění, mazání, výměna pásu, seřizování, opravy a jakákoliv manipulace se musí provádět jen za klidu stroje a vytažené vidlice pohyblivého přívodu ze síťové zásuvky.

- Elektromotor doporučujeme 1 x ročně překontrolovat odborníkem s příslušnou elektrotechnickou kvalifikací.

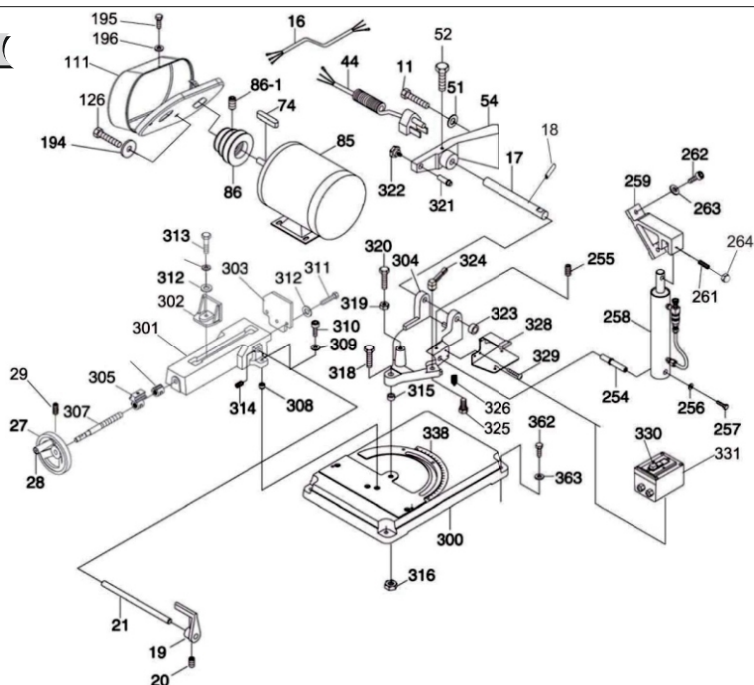
- Byl-li stroj dlouhou dobu mimo provoz (např. dva roky v prostředí, kde teplota neklesla pod 5°C a nepřesáhla 40°C) je nutné vyměnit mazací tuk v ložiskách a zkontrolovat izolační odpor vinutí motoru. Podle doby stání v různém prostředí se tato doba úměrně pohybuje.

- Udržujte stroj a jeho pracovní prostor v čistotě a pořádku

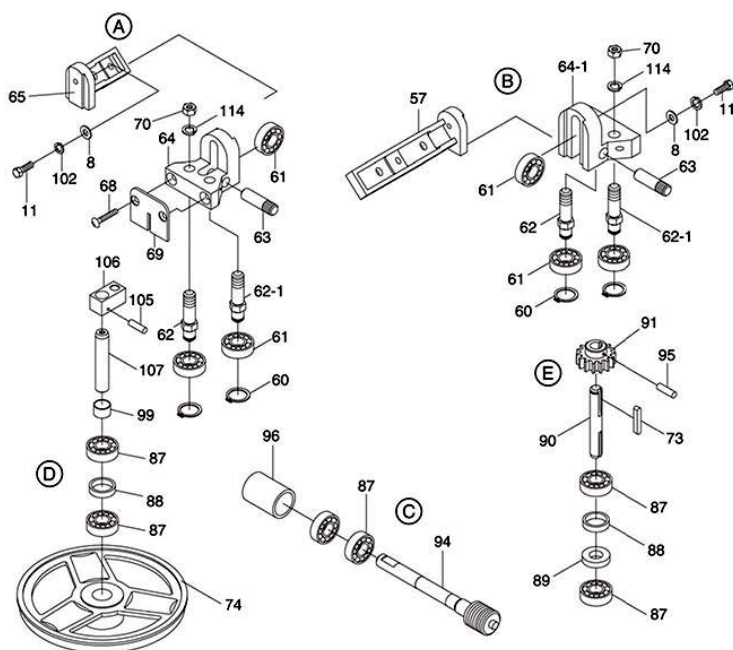
- Při zjištění jakékoliv jiné závady, konzultujte její odstranění s odborným servisním střediskem.

14 Rozkreslení stroje**1**

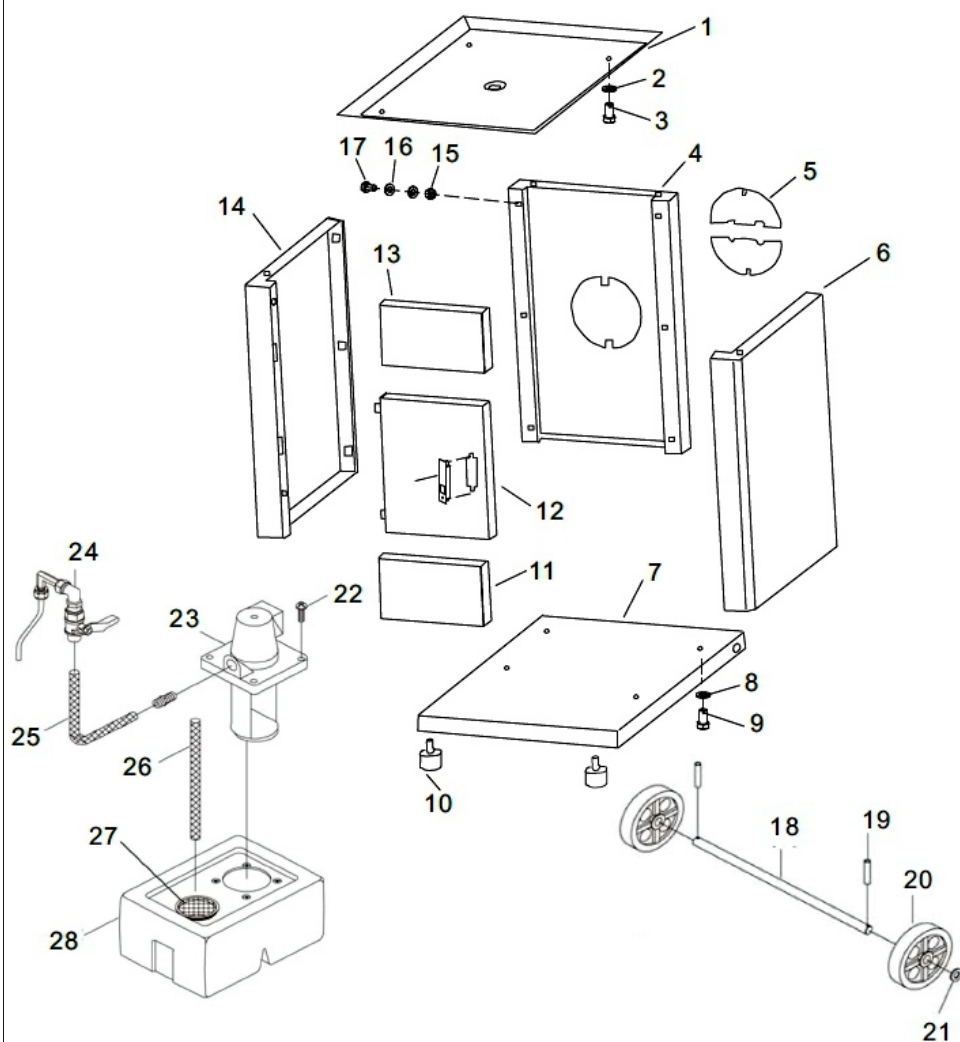
20



30



4



15 Seznam součástí

Seznam součástí naleznete na stránce č. 11, 12, 13 (Rozkreslení stroje). V této dokumentaci je stroj rozkreslen na jednotlivé části a součásti, které lze objednat tímto způsobem:

Při objednání náhradních dílů, udávejte vždy v zájmu rychlého a přesného vyřízení tyto údaje:

- A) typovou značku přístroje RPPK-115UHC
- B) zakázkové číslo stroje - číslo stroje
- C) rok výroby a datum odeslání stroje
- D) číslo a název dílu podle kapitoly 14 tohoto návodu
- E) počet kusů

Náhradní díly zajišťuje po dohodě servisní firma distributora: servis@satrade.cz

16 Příslušenství a doplňky

Základní příslušenství - jsou veškeré součásti a dílce, které jsou dodávány přímo na stroji, nebo se strojem (je uvedeno v kapitole 1, Obsah balení).

Zvláštní příslušenství - je doplňující příslušenství, které lze dokoupit. Je uvedeno v aktualizovaném nabídkovém katalogu. Tento katalog dostanete zdarma. Případná konzultace o použití zvláštního příslušenství je také možná s naším servisním technikem.

17 Rozebírání a likvidace

Po uplynutí doby životnosti stroje nebo v okamžiku, kdy by jeho oprava byla neekonomická, se provede celková demontáž stroje.

Při demontáži stroje je nutné dodržovat obecně platné bezpečnostní předpisy pro bezpečné provedení všech prací.

Po celkové demontáži stroje se jednotlivé části likvidují v souladu s požadavky zákona o odpadech č. 185/2001 Sb., ve znění pozdějších předpisů.

Kovové části se likvidují tak, že se roztřídí podle druhu kovů a nabídnou k odprodeji organizaci zabývající se sběrem druhotných surovin.

Části z plastických hmot a pryže, které nepodléhají přirozenému rozpadu, se roztřídí a nabídnou se k odprodeji organizaci zabývající se sběrem těchto druhotných surovin.

Části elektrických zařízení se odevzdají organizaci pověřené sběrem elektroodpadu.

POZOR!: S ohledem na ochranu životního prostředí je zakázáno likvidovat části z plastických hmot a pryže spalováním!
(Zákon č. 201/2012 Sb. o ochraně ovzduší)

18 Všeobecné bezpečnostní předpisy

1.1 Všeobecně

A. Tento stroj je opatřen různým bezpečnostním zařízením, a to jak na ochranu obsluhy, tak i na ochranu stroje. Přesto nemůže pokrýt všechny bezpečnostní aspekty, a proto obsluhující, dříve než začne na stroji pracovat, musí tuto kapitolu přečíst a porozumět jí. Dále obsluhující musí vzít v úvahu i další aspekty nebezpečí, která se vztahují na okolní podmínky a materiál.

B. V tomto návodu jsou zahrnuty 3 kategorie bezpečnostních pokynů.

Nebezpečí - Varování - Výstraha

Jejich význam je následný.

NEBEZPEČÍ

Přehlédnutí těchto instrukcí může způsobit ztrátu života.

VAROVÁNÍ

Přehlédnutí těchto instrukcí může způsobit vážné poranění nebo značné poškození stroje.

VÝSTRAHA (Výzva k opatrnosti)

Přehlédnutí těchto instrukcí může způsobit poškození stroje nebo drobná poranění.

C. Dbejte vždy bezpečnostních instrukcí uvedených na štítcích upevněných na stroji. Tyto štítky neodstraňujte ani nepoškozujte. V případě poškození nebo nečitelnosti štítku kontaktujte výrobní firmu.

D. Nepokoušejte se uvést stroj do provozu dokud jste si nepřečetli návod k použití dodaný se strojem.

1.2. Základní bezpečnostní položky

1) NEBEZPEČÍ úrazu elektrickým proudem

Hrozí na zařízení nízkého napětí tzn., elektrických ovladačích, svorkovnici motoru, která jsou opatřena výstražným štítkem. Za žádných okolností se nedotýkejte částí určených pro vedení elektrického proudu.

- Před připojením stroje do elektrické sítě se přesvědčte, zda jsou všechny ochranné kryty upevněny na svém místě!
- V případě nutnosti odstranit ochranný kryt, vypněte hlavní vypínač a odpojte pohyblivý přívodní vodič stroje od elektrické sítě vytažením vidlice ze zásuvky!
- Nepřipojujte stroj na elektrickou síť, je-li odstraněn některý ochranný kryt!

2) VAROVÁNÍ

- Zapamatujte si polohu (místo) vypínače stroje, abyste jej mohli vždy použít.
- Abyste předešli nesprávné obsluze, seznamte se před spuštěním stroje s umístěním vypínačů.
- Za žádných okolností se nedotýkejte holýma rukama nebo jiným předmětem pohybujícím se strojní částí nebo nástroje.
- Dejte pozor, aby pilový pás nezachytil vaše prsty.
- Kdykoliv pracujete na stroji, buďte opatrný a uvědomujte si možnost uklouznutí na chladici kapalině nebo oleji.
- Nezasahujte do konstrukce a zařízení stroje, pokud to není uvedeno v návodu k obsluze.
- V případě, že na stroji nebudete pracovat, vypněte stroj vypínačem stroje a odpojte přívod elektrické energie do stroje.
- Před čištěním stroje nebo jeho periferního zařízení vypněte a uzamkněte hlavní vypínač.
- Jestliže stroj používá více pracovníků, nepřikračujte k další práci, aniž byste dalšímu pracovníku oznámili, jak budete postupovat.
- Neupravujte stroj žádným způsobem, který by mohl ohrozit jeho bezpečnost.
- Pochybujete-li o správnosti postupu, kontaktujte odpovědného pracovníka.

3) VÝSTRAHA - VÝZVA K OPATRNOSTI

- Provádějte pravidelně všechny kontroly stroje podle pokynů uvedených v návodu k použití.
- Před spuštěním stroje zkontrolujte a ujistěte se, že se na stroji nevyskytuje žádná viditelná závada.
- Po skončení práce seřídte stroj tak, aby byl připraven pro další sérii operací.
- Dojde-li k poruše v dodávce elektrické energie, vypněte okamžitě vypínač stroje.
- Nezamalujte, nezašpiňte, nepoškozujte, neupravujte ani neodstraňujte bezpečnostní štítky. V případě jejich nečitelnosti nebo ztráty zašlete naši společnosti číslo vadného štítku (číslo uvedené ve spodním pravém rohu štítku), která Vám zašle nový štítek, jenž umístíte na původní místo.

1.3. Oděv a osobní bezpečnost

1) VÝSTRAHA - VÝZVA K OPATRNOSTI

- Svažte si dlouhé vlasy nazad - mohly by být zachyceny pilovým pásem.
- Noste bezpečnostní vybavení (helmy, brýle, bezpečnostní obuv, apod.)
- V případě překážek nad hlavou - v pracovním prostoru, noste helmu.
- Noste vždy ochrannou masku při obrábění materiálu, ze kterého se uvolňuje prach.
- Noste vždy bezpečnostní obuv s ocelovými vložkami a s olejovzdornou podrážkou.
- Nenoste nikdy volný pracovní oděv.

- Knoflíky, háčky na rukávech pracovního oděvu mějte vždy zapnuté, abyste předešli nebezpečí namotání volných částí oděvu do hnacího mechanismu.
- V případě, že nosíte vázanku nebo podobné volné doplňky oděvu, dávejte pozor, aby nebyly zachyceny pohybujícími se částmi.
- Při nasazování a odebírání dílů určených k řezání i při odstraňování třísek z pracovního prostoru používejte rukavice, abyste si ochránili ruce před poraněním ostrými hranami a horkými částmi.
- Na stroji nepracujte pod vlivem drog a alkoholu.
- Trpíte-li závratěmi, oslabením nebo mdlobami, na stroji nepracujte.

1.4. Bezpečnostní předpisy pro obsluhu

Neuvádějte stroj do provozu, dokud jste se neseznámili s obsahem návodu k obsluze.

1) VAROVÁNÍ

- Uzavřete všechny kryty ovládacích panelů a svorkovnic, abyste předešli poškozením způsobeným třískami a olejem.
- Překontrolujte, zda nejsou poškozeny elektrické kabely, aby unikem elektrického proudu nedošlo k úrazu elektrickým proudem.
- Kontrolujte pravidelně, zda bezpečnostní kryty jsou správně namontovány a zda nejsou poškozeny. Poškozené kryty okamžitě opravte nebo nahraďte jinými.
- Stroj s odstraněným krytem nespouštějte.
- Nedotýkejte se chladicí kapaliny holýma rukama - může způsobit podráždění. Pro obsluhu trpící alergií platí speciální opatření.
- Neupravujte trysku chladicí kapaliny za chodu stroje.
- Při odstraňování třísek používejte rukavice a kartáč - nikdy neprovádějte obnaženými rukama.
- Před výměnou pilového pásu zastavte všechny funkce stroje.
- Při upínání řezaných dílů nebo při vyjímání obrobených dílů ze stroje dbejte, aby se pilový pás nepohyboval.

2) VÝSTRAHA - VÝZVA K OPATRNOSTI

- Před zahájením práce zkontrolujte, zda je pilový pás správně napnutý.
- Překontrolujte upínací a další přípravky, abyste zjistili, zda jejich upínací šrouby nejsou uvolněny.
- S rukavicemi na ruku neobsluhujte vypínače na ovládacím panelu, mohlo by dojít k nesprávné volbě nebo k jinému omylu.
- Zkontrolujte a ověřte, zda během obrábění nevzniká abnormální hluk.
- Po ukončení řezání vypněte vypínač stroje a odpojte pohyblivý přívod vytažením vidlice ze síťové zásuvky.

1.5. Bezpečnostní předpisy pro upínání obrobků a nástrojů

1) VAROVÁNÍ

- Používejte vždy pilové pásy, které odpovídají specifikacím stroje.
- Otupené pilové pásy vyměňte co nejdříve, jelikož jsou často příčinou úrazů nebo poškození.
- Dříve než uvedete do pohybu pilový pás, zkontrolujte, zda jsou všechny části řádně zajištěny (upnuty).

